



MIASTO I GMINA ŁOMIANKI

BIULETYN INFORMACYJNY ■ WWW.LOMIANKI.PL

nr 2 ■ luty 2022 r. ■ egzemplarz bezpłatny ■ ISSN 2657-4713

POD LUPĄ

Rada Młodzieżowa

Druga kadencja, nowe prezydium
i pomysły na działalność w 2022 r.

s. 4

AKTUALNOŚCI

Projekt uchwały krajobrazowej

Konsultacje społeczne
i webinarium dla mieszkańców

s. 11

GEODEZJA

Nowe przepisy prawa budowlanego

Domy mieszkalne do 70 mkw., mniej
formalności, większa odpowiedzialność

s. 24

OTWARTE RAMIONA

W Dziekanowie Leśnym działa Fundacja Otwarte Ramiona, która pomaga przede wszystkim osobom z uszkodzeniem splotu ramiennego, ale także innym niepełnosprawnym i przewlekle chorym w trudnej sytuacji życiowej.

TEKST: MONIKA BRODOWSKA

Uszkodzenie splotu ramiennego następuje podczas komplikacji okołoporodowych, gdy dziecko klinuje się barkami (dystocja barkowa), a lekarze wyciągają je za głowę lub ramię, by jak najszybciej zakończyć poród. Jednak do urazu może również dojść na skutek wypadku komunikacyjnego, co bardzo często zdarza się wśród motocyklistów, dlatego fundacja zapoczątkowała w 2018 r. kampanię „Szybcy poMOCNI”, by zwiększyć wśród nich świadomość urazu oraz jego konsekwencji. W obu przypadkach, w różnym stopniu, dochodzi do uszkodzenia lub zerwania nerwów. Wówczas ręka staje się wiotka, brakuje kontroli mięśni ramienia, dłoni i nadgarstka. To niepełnosprawność na całe życie i ręka nigdy nie będzie już w pełni sprawna, jednak szybka diagnoza i wdrożenie odpowiedniego leczenia (operacja i/lub rehabilitacja) pomagają zmniejszyć problemy z poruszaniem ręką.

Początki fundacji

Fundację Otwarte Ramiona założyła w 2000 r. Beata Suska, gdy po urodzeniu syna musiała zmierzyć się z urazem swojego dziecka. Dwadzieścia lat temu brakowało zarówno wiedzy, jak i lekarzy, którzy podjęliby się przeprowadzenia skomplikowanych operacji. Pani Beata znalazła jednak specjalistów poza granicami Polski, którzy zajmowali się problematyką rekonstrukcji nerwów oraz chirurgią rekonstrukcyjną ręki. Jej syn przeszedł kilka operacji i dziś może normalnie funkcjonować, prowadzi aktywny tryb życia, uprawia sport.

Dla dzieci i dorosłych

Przez pierwsze lata fundacja koncentrowała się na pomocy noworodkom, z czasem objęła wsparciem także osoby dorosłe, które nie mogą liczyć na

refundację zabiegów przez NFZ. Do podopiecznych dołączyły także osoby po deformacjach lub amputacjach kończyn. Każda osoba z uszkodzeniem splotu ramiennego wymaga nie tylko przeprowadzenia operacji, lecz także rehabilitacji do końca życia. Fundacja na co dzień współpracuje ze specjalistami, m.in. z dr. Jörgiem Bahmem z Aachen, dr Marią Grodner i dr. Jerzym Luszawskim, organizuje konsultacje medyczne, finansuje operacje i rehabilitację podopiecznych.

Kampanie społeczne

Ważną częścią działalności fundacji jest prowadzenie kampanii informacyjnych, dotarcie do rodziców na oddziałach położniczych czy w przychodniach rodzinnych. Powstał także film o dorosłym z porażeniem splotu ramiennego, który doświadcza bólu neuropatycznego. Niewiele osób zdaje sobie sprawę, że taki ból występuje w wyniku uszkodzenia układu nerwowego, jest nieuleczalny, obecny 24 godziny na dobę, eliminuje z życia społecznego i zawodowego. W 2021 r. fundacja zainicjowała kampanię społeczną „Żyję z bólem”, w ramach której ukazał się już pierwszy (dostępny

na kanale YouTube) z pięciu filmów przedstawiających życie osób, które znalazły się w takiej sytuacji. W planach fundacji jest także budowa własnego ośrodka rehabilitacyjnego. Wcześniej współpracowała w tym zakresie ze szpitalem w Dziekanowie Leśnym, gdy funkcjonował tam oddział dla dzieci z porażeniem splotu ramiennego.

Uszkodzenie splotu ramiennego najczęściej następuje podczas komplikacji okołoporodowych, ale także na skutek wypadku komunikacyjnego.

Zbiórki i licytacje

Fundacja organizuje zbiórki, by pomóc podopiecznym, i apeluje o wsparcie finansowe, a także rzeczowe. Jako jedna z nielicznych nie pobiera prowizji na subkontach podopiecznych. Różnego rodzaju przedmioty (ubrania, sprzęt domowy, bibeloty) wystawia na aukcjach, by w ten sposób pozyskiwać środki na działalność. Osoby, które chciałby w ten sposób wesprzeć fundację, znajdą niezbędne informacje na jej stronie internetowej. Na rzecz fundacji można także przekazać 1% podatku (KRS 0000142952).

Więcej informacji: Otwarte Ramiona. Fundacja Splotu Ramiennego, ul. Kopnickiej 1/189, Dziekanów Leśny, www.otwarteramiona.pl.



FOT.: FUNDACJA OTWARTE RAMIONA

KALENDARZ PANI BURMISTRZ

STYCZEŃ (WYBÓR)

12.01

Udział w sesji nadzwyczajnej Rady Miejskiej.

13.01

Spotkanie koordynujące pracę wydziałów i referatów Urzędu Miejskiego.

14.01

Spotkanie międzywydziałowej jednostki realizującej projekt dotyczący Strugi Dziekanowskiej.

15.01

Gościenny udział w balu studniówkowym w Liceum Ogólnokształcącym w Łomiankach.

17.01

Udział w spotkaniu Komisji Kwalifikacyjnej wybierającej kandydatów do Rady Młodzieżowej w Łomiankach.

18.01

Spotkanie z Krzysztofem Płochockim i Tomaszem Szczypińskim, przedstawicielami Polskiej Grupy Energetycznej (PGE) Rejonu Legionowo, w sprawie zadań realizowanych w gminie Łomianki.

19.01

Spotkanie z Robertem Nowakowskim, komendantem powiatowym Państwowej Straży Pożarnej w powiecie warszawskim zachodnim, w sprawie współpracy w 2022 r.

24.01

Spotkanie (online) z generalnym dyrektorem GDDKiA, kierownictwem warszawskiego oddziału GDDKiA wraz z kierownikiem projektu, przedstawicielem Urzędu m.st. Warszawy oraz burmistrzem Bielani, wójtem Izabelina i Starych Babic w sprawie możliwego przywrócenia wężła Janickiego do realizacji projektu trasy S7.

Udział w I sesji Rady Młodzieżowej w Łomiankach.

25.01

Spotkanie z przedstawicielami InnoTech4Life (spółka celowa SGGW), radną Agnieszką Gawron-Smater oraz kierownikami Referatu Funduszy Zewnętrznych i Referatu Ochrony Środowiska w sprawie opracowania standardów zarządzania terenami zieleni i drzewami w gminie Łomianki.

28.01

Udział w spotkaniu rady nadzorczej Komunikacji Miejskiej w Łomiankach.

30.01

Udział w 30. Finale Wielkiej Orkiestry Świątecznej Pomocy.

31.01

Udział w radzie nadzorczej Zakładu Wodociągów i Kanalizacji w Łomiankach.



FOT.: STUDIO 222

Szanowni Czytelnicy!

COVID-19 nie daje o sobie zapomnieć. Większość z nas marzy o powrocie do normalności, a jednak wciąż musimy się mierzyć z kolejnymi wariantami wirusa i ogromną liczbą zachorowań. Niepokojące dane spowodowały, że rząd wprowadził nowe ograniczenia. Nam, samorządowcom, pozostaje się do nich dostosować. Zgodnie z rozporządzeniem byliśmy zmuszeni wrócić do pracy w szczególnym reżimie sanitarnym i w maksymalny sposób ograniczyć bezpośrednie kontakty urzędników z mieszkańcami. Nie zmienia to faktu, że pozostajemy do Państwa dyspozycji w godzinach pracy urzędu (więcej o zasadach pracy obowiązujących do 28 lutego br. – s. 9).

Przed nami rok pełen wyzwań. Dlatego cieszę się, że miejscy radni przyjęli w styczniu zaproponowany przeze mnie projekt budżetu na 2022 r. Nie jest doskonały, ale zrównoważony, merytoryczny, dostosowany do priorytetowych potrzeb mieszkańców i możliwości finansowych gminy. Mam nadzieję, że w marcu, gdy pojawią się wolne środki, uzupełnimy go o kolejne ważne inwestycje, zadania i wydarzenia.

W tym numerze biuletynu przedstawiamy Państwu uczniom (szkoły podstawowe i licea), którzy będą działać w Radzie Młodzieżowej (s. 4-6). To fantastyczni młodzi ludzie chcący rozwijać Łomianki w sposób, który wspólnie uznają za ważny i wartościowy dla rówieśników. Każdemu z nich życzę powodzenia, determinacji i samych sukcesów.

Korzystając z okazji, życzę wszystkim mieszkańcom naszej gminy wspaniałych walentynek. Bądźcie Państwo szczęśliwi i spędźcie ten dzień tak, jak lubicie.

Małgorzata Zebrowska-Protrak

RADA MŁODZIEŻOWA

Rozpoczęła się druga kadencja Rady Młodzieżowej w Łomiankach. Przedstawiamy prezydium i członków rady oraz ich pomysły na działalność w 2022 r.

TEKST: MONIKA JAKUBIAK-ROSOSZCZUK



FOT.: AM

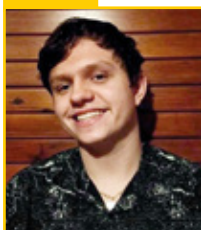
Pierwsze posiedzenie rady odbyło się 24 stycznia br. Przed przystąpieniem do wykonywania mandatu nowi członkowie złożyli ślubowanie. Jednym z najważniejszych punktów obrad były wybory prezydium rady. W wyniku tajnych głosowań przewodniczącym został Jakub Puchalski, wiceprzewodniczącą Natalia Tomaszuk, natomiast sekretarzem Jan Wenda.

W posiedzeniu uczestniczyli także przewodnicząca Rady Miejskiej Maria Pszczółkowska, która prowadziła obrady do momentu wyboru przewodniczących, oraz burmistrz Małgorzata Żebrowska-Piotrak i wiceburmistrz Witold Gawda. Obrady obserwowali radna Agnieszka Gawron-Smater oraz radny Marcin Etienne. „Bardzo się cieszę, że Łomianki mają fantastyczną młodzież, która chce się angażować

w sprawy lokalnej społeczności. Wasz punkt widzenia i wasze potrzeby są dla nas bardzo ważne. Jestem przekonana, że młodzi radni tej kadencji mają wiele pomysłów, które ucieszą ich rówieśników. Każdemu z was życzę nieustającego zapału, zaangażowania i podejmowania wielu wartościowych inicjatyw. Moje drzwi są dla was zawsze otwarte!” – powitała zgromadzonych burmistrz Małgorzata Żebrowska-Piotrak.

PREZYDIUM RADY MŁODZIEŻOWEJ

JAKUB PUCHALSKI, 17 LAT, PRZEWODNICZĄCY



FOT.: ARCH. PRYWATNE

Jestem licealistą, uczniem III klasy o profilu humanistycznym oraz absolwentem Szkoły Podstawowej nr 2 im. Ireny Szewińskiej w Łomiankach. Interesuję się historią oraz socjologią i prawem. Z moimi zainteresowaniami wiąże przyszłą drogę zawodową – moim marzeniem jest ukończenie prawa i zostanie prawnikiem. W wolnym czasie, poza zwyczajnymi młodzieżowymi rzeczami, jak sportkowania ze znajomymi czy granie w gry, uwiel-

biam działać charytatywnie. Moją największą akcją charytatywną jest coroczne organizowanie szkolnej „Szlachetnej paczki”, jednak biorę też udział w wielu innych akcjach, jak WOŚP czy sprzątnięcie jezior. Regularnie uczestniczę też w inicjatywach społecznych, jak Młodzieżowy Strajk Klimatyczny czy Strajk Kobiet. Za moje działania społeczne i charytatywne zostałem nagrodzony stypendium SAPERE AUSO m.st. Warszawy. W Radzie Młodzieżowej jestem już drugą kadencję. W pierwszej pełniłem funkcję wiceprzewodniczącego, a przez ostatnie miesi-

ce przewodniczącego. Mam wiele pomysłów na działania, jak zapewnienie szkołom różnorodnych skrzyneczek, rozwiązanie szkolnych nierówności statutowych czy zapewnienie lepszej komunikacji miejskiej w porze wieczornej. Zależy mi, aby wiele naszych działań było wynikiem współpracy z samorządami szkolnymi, jak międzyszkolny system korepetycji czy szeroki wybór wolontariatów. Mam nadzieję, że dzięki naszym działaniom rada stanie się prawdziwym głosem młodzieży.

NATALIA TOMASZUK, 16 LAT, WICEPRZEWODNICZĄCA

Uczęszczam do Publicznego Liceum Ogólnokształcącego im. bł. ks. Romana Archutowskiego. Moimi pasjami są: śpiew, fotografia i psychologia. Byłam radną młodzieżową w kadencji 2020–2021. W obecnej kadencji zamierzam poruszyć temat zdrowia psychicznego i wsparcia młodzieży w kryzysie. Będę też dążyć do organizacji na terenie gminy Łomianki warsztatów dla młodzieży, m.in. z doradztwa zawodowego, rozwoju umiejętności miękkich, samoobrony, fotografii, a także młodzieżowych eventów typu

koncerty. Zamierzam również dołożyć wszelkich starań, żeby na terenie gminy powstało bezpieczne, młodzieżowe miejsce typu świetlica. Podejmę także temat skateparku, kina, większej liczby biletomatów ZTM, ławek i latarni. Chciałabym, żeby w tej kadencji Rada Młodzieżowa podjęła się współpracy z łomiankowskimi szkołami. Aby wysłała naprzeciw uczniom, poznała lepiej ich problemy, potrzeby i była organem chętnym do pomocy. Ponadto, żeby przełamywać bariery międzypokoleniowe, chciałabym także, aby

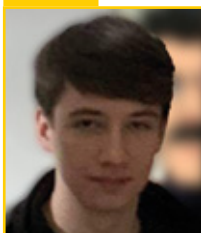
Rada Młodzieżowa zainicjowała kontakt i wspólne przedsięwzięcia z łomiankowską Radą Seniorów. Mam zamiar wpłynąć na rozwój rady w social mediach i usprawnić przekaz informacji na temat możliwości podjęcia wolontariatu na terenie gminy. Mam nadzieję, że owoce mojej pracy będą widoczne i wspólnie ze wszystkimi radnymi będziemy tworzyć Łomianki przyjazne młodzieży.



FOT.: STUDIO 222

JAN WENDA, 17 LAT, SEKRETARZ

FOT.: ARCH. PRYWATNE



Jestem uczniem III klasy Liceum im. Karola Wojtyły w ICDS. Będzie to moja pierwsza kadencja w Radzie Młodzieżowej, dlatego postaram się przede wszystkim sprawnie wypełniać obowiązki

sekretarza, zapewnić moim kolegom i koleżankom wsparcie w ich działaniach oraz wnieść nieco ciekawych pomysłów na forum rady takich jak organizacja miejsca, w którym młodzi ludzie z Łomianek mogliby spędzać spokojnie czas bez potrzeby jeżdżenia do Warszawy.

Osobiście interesuję się polityką naszego kraju i programowaniem, a w wolnym czasie lubię gotować. Dostanie się do rady było jednym z moich marzeń i zrobię co w mojej mocy, żeby jak najlepiej spożytkować dany mi czas.

CZŁONKOWIE RADY MŁODZIEŻOWEJ

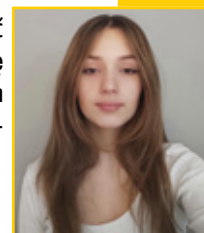
Jestem uczennicą VIII klasy w Szkole Podstawowej nr 3 im. Janusza Kusocińskiego w Łomiankach. Interesuje mnie psychologia oraz rozwój osobisty. Trenuję pływanie w lokalnym klubie UKS V Łomianki. Wstąpiłam do Rady Młodzieżowej, ponieważ jestem bardzo ambitną osobą i wiem, że działalność na rzecz

naszej społeczności da mi oraz Łomiankom ogromną możliwość rozwoju. Zależy mi na tym, aby rada miała świetny kontakt z naszą młodzieżą, której chcę przekazać, że jesteśmy na was otwarci. Z wielką chęcią przyjmujemy wasze pomysły, prośby oraz uwagi. Działamy w imieniu całej społeczności młodzieżowej po

to, aby uatrakcyjnić oraz umilić życie w Łomiankach. Bardzo się cieszę na tę współpracę i jestem pewna, że zaowocuje ona wspólnymi efektami.

ZUZANNA GŁUCH, 14 LAT

FOT.: ARCH. PRYWATNE



ANTONINA JANOWSKA, 12 LAT

FOT.: ARCH. PRYWATNE



Chodzę do VII klasy szkoły podstawowej w Dziekanowie Polskim. W wolnym czasie lubię czytać książki i uczyć się języków. Interesuję się dziennikarstwem, chciałabym związać z nim swoją przyszłość. Mój umysł jest pełen świetnych pomysłów, które

chciałabym wdrożyć w życie, między innymi: międzyszkolne zawody gamingowe i sportowe (ten pomysł bardzo spodobał się uczniom i uczennicom w mojej szkole), zamontowanie różowych skrzynek w szkołach, ławki solarne z podłączeniem USB, większa liczba miejsc przeznaczonych dla młodzieży (np. skatepark), negocjacja z Warszawą cen biletów dla uczą-

cej się młodzieży i dzieci, projekcje filmowe dla młodzieży w Centrum Kultury (substytut kina). Zrobię wszystko co w mojej mocy, żeby wprowadzić te pomysły w życie, ale jestem też otwarta na inne projekty. Moim priorytetem jest zastosowanie miasta do potrzeb młodzieży, stworzenie miejsca, które młodzież pokocha!

ADA KORNATOWSKA, 15 LAT

FOT.: ARCH. PRYWATNE



W Łomiankach mieszkam od urodzenia. Jest to mój pierwszy, ale mam nadzieję, że nie ostatni mandat w Radzie Młodzieżowej. Uczęszczam do I klasy LXIV Liceum Ogólnokształcącego im. Stanisława Ignacego Witkiewicza. Moje główne pasje to debaty parlamentarne oraz jazda konna, którą trenuję już kilka lat. Interesuję

się również prawem i w wolnym czasie czytam książki z nim związane. Chciałabym zrealizować pomysły młodzieży, takie jak miejsca spotkań typu świetlica czy też różnorodne warsztaty. Zależy mi na tym, aby młode pokolenie dobrze się czuło w Łomiankach. Dlatego na bieżąco chcę zbierać pomysły, skargi oraz informacje o pro-

blemach nastolatków i w miarę możliwości realizować projekty. Chciałabym również skupić się na ekologii naszej gminy i zainicjować akcje takie jak sprzątanie lasów czy parków.

ALEKSANDRA NITYCHORUK, 15 LAT

FOT.: ARCH. PRYWATNE



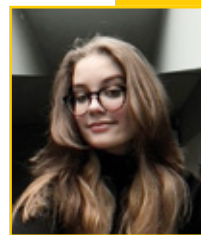
Obecnie uczęszczam do I klasy LXIV Liceum Ogólnokształcącego im. Stanisława Ignacego Witkiewicza. Moją pasją jest sport, zwłaszcza siatkówka, którą trenuję od kilku lat. Interesuję się historią, a wolnym czasie lubię czytać, głównie kryminały. Jest to

moja druga kadencja w Radzie Młodzieżowej. Bardzo cieszę się, że do niej trafiłam. Chciałabym, aby młode osoby czuły się bezpiecznie, lubiły spędzać czas na terenie naszej gminy i miały wiele możliwości angażowania się w różne inicjatywy. Mam nadzieję, że uda nam się to osiągnąć poprzez organizację wydarzeń, akcji charytatywnych i ekologicznych oraz tworze-

nie miejsc z myślą o młodzieży. Uważam, że to ważne, aby rada rzeczywiście była głosem młodzieży. Zależy mi na tym, aby młodzi ludzie czuli, że ich zdanie ma znaczenie. Chciałabym, aby rada regularnie zbierała pomysły, prośby oraz informacje o potrzebach młodych osób i konsekwentnie dążyła do ich realizacji.

POLA PIOTROWSKA, 14 LAT

FOT.: ARCH. PRYWATNE



Uczęszczam do VIII klasy Szkoły Podstawowej nr 2 im. Ireny Szewińskiej w Łomiankach. Gram na pianinie i innych instrumentach. Interesuję się sztuką i uwielbiam czytać. Do rady zgłosiłam się, ponieważ mam wiele pomysłów na to, jak sprawić, aby Łomianki stały się jeszcze bardziej przyjemnym miejscem dla mieszkańców. W mojej działalności chciałabym się skupić

głównie na potrzebach młodzieży Łomianek. Uważam się za osobę kreatywną, bardzo tolerancyjną i otwartą. Moim celem jest przeprowadzenie dużej ilości ankiet zarówno w szkołach i liceach publicznych, jak i prywatnych, które pozwolą mi określić, czego łomiankowskiej młodzieży brakuje najbardziej. Ważnym tematem dla mnie jest również zdrowie psychiczne, więc

chciałabym zorganizować warsztaty zachęcające do otwartego korzystania z pomocy psychologicznej, ponieważ nie jest łatwo samemu uzyskać pomoc. Mam nadzieję, że sprawdzę się jako radna i wraz z całą radą uda nam się dużo zdziałać.

WIKTORIA SUSKA, 15 LAT

FOT.: ARCH. PRYWATNE



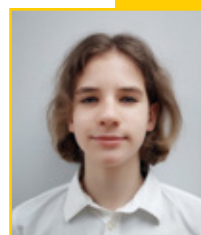
Uczęszczam do Szkoły Podstawowej im. Marii Konopnickiej w Dziekanowie Leśnym. Od długiego czasu moje zainteresowania się nie zmieniają. Główną moją fascynacją jest robienie zdjęć krajobrazów bądź innych miejsc,

które przyciągają uwagę. Lubię również spełniać się graficznie, tworząc różne kolorowe prace. Wystartowałam do Rady Młodzieżowej, aby pomóc i zaangażować się w życie miasta. Myślę, że jestem tu głównie dlatego, iż umiem się przygotować i dobrze nastawić na różne sytuacje. W mojej głowie nie znajduje się zbyt wiele po-

mysłów, jednak chcę, aby młodzież mieszkająca w Łomiankach mogła z nami porozmawiać i zaproponować swoje projekty. Wiem, że wspólnie z radą damy radę spełnić wasze oczekiwania i dalej dążyć do doskonałości.

JULIUSZ LUDWIK GAUZA, 13 LAT

FOT.: ARCH. PRYWATNE



Chodzę do VII klasy Szkoły Podstawowej nr 1 im. Marii Kownackiej w Łomiankach, którą reprezentuję w Radzie Młodzieżowej. Moje zainteresowania to programowanie, informatyka oraz astronomia. W wolnym czasie lubię grać w gry komputerowe lub spotykać się z przyjaciółmi. Jestem osobą towarzyską, otwartą na ludzi oraz komunikatywną. Dołączając do

Rady Młodzieżowej, postawiłem sobie jako cel nie tylko realizowanie własnych projektów, ale przede wszystkim wsłuchiwanie się w potrzeby całej młodzieży w naszej gminie. W Łomiankach chciałbym przede wszystkim stworzyć więcej miejsc rekreacji, gdzie młodzież będzie mogła się spotkać, w spokoju porozmawiać i czuć się bezpiecznie. Moimi kolejnymi po-

mysłami są między innymi: wypełnienie niezagospodarowanych pasów przyulicznych, zamontowanie tzw. różowych skrzyneczek na terenie szkół oraz zwiększenie liczby śmietników, ławek i latarni miejskich.

ANTEK MORACZEWSKI, 17 LAT

FOT.: ARCH. PRYWATNE



Jestem uczniem warszawskiego liceum o profilu humanistycznym i interesuję się historią. Moim hobby jest fotografia, grafika komputerowa oraz muzyka. Uczę się też grać na pianinie. Swego czasu trenowałem także grę w tenisa i siatkówkę. Pomagałem

w działaniach organizacji pozarządowych: Bazarze Zabawek Używanych Pracowni Łomianki i Biegu Sztafetowym w Łomiankach Łomiankowskiej Grupy Biegowej. Co roku uczestniczę jako wolontariusz w Wielkiej Orkiestrze Świątecznej Pomocy. Jako członek Rady Młodzieżowej Łomianek chciałbym zorganizować cykl wykładów na temat tego, jak prowadzić własną firmę,

oraz wykłady z autoprezentacji i umiejętności wypowiedzenia się. Warsztaty z fotografii również byłyby dobrym pomysłem. Wiedząc, jak dużym zainteresowaniem cieszą się gry online, i aby zintegrować lokalną młodzież, chciałbym także zorganizować turniej gier e-sportowych. Mam nadzieję, że moje pomysły spotkają się z zainteresowaniem łomiankowskiej młodzieży.

Kontakt z Radą Młodzieżową: radamlodziejowa@poczta.lomianki.pl.

NASI URZĘDNICY

Sprawy społeczne są jednym z priorytetów w działalności Urzędu Miejskiego. Przedstawiamy osoby, które na różne sposoby realizują zadania związane z przygotowaniem i przeprowadzeniem projektów adresowanych do mieszkańców gminy.

FOT.: ARCH. PRYWATNE



Anna Mańk,
główny specjalista ds. społecznych

Jestem absolwentką Wydziału Ekonomii i Zarządzania Wyższej

Szkoły Handlu i Prawa. Od niemal 14 lat pracuję w samorządzie. Od 2008 r. w Wydziale Spraw Społecznych i Zdrowia Urzędu m.st. Warszawy dla Dzielnicy Praga-Północ zajmowałam się rozliczaniem dotacji celowych i ściśle współpracowałam z Biurem Pomocy i Projektów Społecznych w Warszawie. W sierpniu 2021 r. rozpoczęłam pracę w Łomiankach. Cieszę się, że zajmuję się sprawami społecznymi, bo lubię ludzi, a przy okazji poznaję

fantastyczne osoby, które pracują na rzecz lokalnej społeczności. Prywatnie jestem mamą dorosłego syna i miłośniczką psów.

Czym zajmuje się specjalista ds. społecznych?

Pracuje w Wydziale Promocji i Komunikacji Społecznej, przygotowuje i rozlicza dotacje dla organizacji pozarządowych i ściśle z nimi współpracuje na wielu płaszczyznach. Ponadto przeprowadza analizy i badania społeczne oraz współpracuje z jednostkami dialogu społecznego. Planuje i współprzeprowadza konkursy ofert dla organizacji pozarządowych, tworzy dokumenty związane ze współpracą z nimi. Koordynuje nieodpłatny wynajem miejskich świetlic.

FOT.: ARCH. PRYWATNE



Ewelina Kordek,
dyrektor ICDS

Studiowałam administrację na UKSW, a także skończyłam studia podyplomowe

z zakresu audytu, kontroli zarządczej i rachunkowości na SGH oraz zarządzanie i ewaluację projektów współfinansowanych ze środków Unii Europejskiej na UW. W 2009 r. rozpoczęłam pracę w Łomiankach, początkowo w ówczesnym Referacie Oświaty, a od 2016 r. jako zastępca dyrektora ICDS, którego dyrektorem zostałam 1 stycznia br. Prywatnie moją pasją jest gotowanie i podróżowanie, szcze-

gólnie wycieczki górskie, oraz ogrodnictwo.

Czym zajmuje się dyrektor ICDS?

Nadzoruje oraz wspiera działania w zakresie całości funkcjonowania ICDS, m.in.: wspólną obsługę administracyjną, finansową i organizacyjną jednostek gminnych, zarządzanie obiektami (kompleks ICDS, boiska, park linowy) oraz jednostkami oświatowymi, wraz z remontami i modernizacją obiektów. Współpracuje z urzędem i pozostałymi jednostkami organizacyjnymi. Wraz z zespołem organizuje i współorganizuje imprezy sportowe oraz prowadzi działania z zakresu upowszechniania kultury fizycznej.



Urząd Miejski w Łomiankach
Biuro Obsługi Mieszkańców
pon. 10-18, wt.-pt. 8-16
ul. Warszawska 115, tel. 22 76 86 324
www.bip.lomianki.pl, www.lomianki.pl



ZADAJ PYTANIE PANI BURMISTRZ

Proszę o przybliżenie tematu dotyczącego dotacji dla rodziców do żłobków prywatnych w Łomiankach, o którym mowa w poście Pani Burmistrz [„wspomagamy rodziców małych dzieci dotacjami do żłobków prywatnych” – przyp. red.].

Odpowiedzi udziela Jadwiga Idziaszek, naczelnik Wydziału Edukacji.

Szanowna Pani, w gminie Łomianki obowiązuje Uchwała nr LX/348/2014 Rady Miejskiej w Łomiankach z 25 marca 2014 r. w sprawie wysokości i zasad ustalania oraz rozliczania dotacji celowej dla podmiotów prowadzących żłobki, kluby dziecięce lub zatrudniających dziennych opiekunów na terenie gminy Łomianki zmieniona uchwałą nr XXXVI/423/2017 z 28 listopada 2017 r., na podstawie której udzielana jest dotacja dla podmiotów prowadzących żłobki na terenie gminy Łomianki. Dotacja wynosi 250 zł na każde dziecko objęte opieką zamieszkałe na terenie gminy Łomianki. Bezpośredniego dofinansowania dla rodziców w naszej gminie nie ma.

Rodzice mogą liczyć na wsparcie w ramach ustawy o rodzinnym kapitale opiekuńczym, która weszła w życie 1 stycznia 2022 r. W ramach tego świadczenia rodzice najmłodszych dzieci mogą otrzymać nawet 12 tys. zł dodatkowego wsparcia. Świadczenie ma przysługiwać na drugie i kolejne dziecko w rodzinie w wieku od 12. do ukończenia 35. miesiąca życia. Wypłatane ma być po 1000 zł miesięcznie przez rok lub w ratach po 500 zł przez dwa lata. Więcej informacji o tym świadczeniu publikuje na stronie Ministerstwo Rodziny i Polityki Społecznej.

Ustawa o rodzinnym kapitale opiekuńczym zakłada także wprowadzenie dofinansowania do funkcjonowania miejsc opieki dla dzieci do trzech lat, które nie będą objęte kapitałem. To np. pierwsze lub jedyne dzieci w rodzinie. Dofinansowanie będzie wynosić maksymalnie 400 zł miesięcznie na dziecko w żłobku, klubie dziecięcym lub u dziennego opiekuna (nie więcej niż wysokość opłaty ponoszonej przez rodziców). W tym przypadku również nie będzie brane pod uwagę kryterium dochodowe. Rozwiązanie będzie obowiązywać od 1 kwietnia 2022 r.

Pytania do pani burmistrz można zadawać przez formularz na stronie www.lomianki.pl.

GMINA ŁOMIANKI W 2021 ROKU

26 315 osób mieszkało w gminie Łomianki, w 2020 r. było nas 25 901, czyli przybyło nam 414 nowych mieszkańców

93 pary zawarły związek małżeński

233 dzieci urodziło się w gminie (128 chłopców i 105 dziewczynek)

Maja i Zosia oraz Staś

i Mikołaj to najpopularniejsze imiona maluchów w Łomiankach

1296 osób zameldowało się na pobyt stały w gminie

874 osoby zameldowały się na pobyt czasowy

268 osób zmarło (w 2020 r. – 250 osób)

Rocznica wyzwolenia

W 77. rocznicę wyzwolenia Łomianek odbyło się uroczyste złożenie wieńców pod pomnikiem Bohaterom Poległym w Obronie Ojczyzny w latach 1939–1945.

Wydarzenia z 16 stycznia 1945 r. wspominali i hołd poległym złożyli przedstawiciele Koła Kombatanów RP i Byłych Więźniów Politycznych w Łomiankach, a także powiatu warszawskiego zachodniego, Rady Miejskiej oraz Urzędu Miejskiego w Łomiankach, Kampinoskiego Parku Narodowego oraz harcerze, delegacje samorządowych szkół i mieszkańcy naszej gminy.



FOT.: KZ

Sołtys Roku

Alicja Siemianowska-Woźniak została najlepszym sołtysym w powiecie warszawskim zachodnim. Gratulujemy!

Na Mazowszu działa 7315 sołtysów. W konkursie na najlepszego z nich startowało 1139 osób. W ogólnej klasyfikacji sołtys z Sadowej zdobyła ósme miejsce, jednak w powiecie warszawskim zachodnim – pierwsze! Głosowało na nią 267 osób. Alicja Siemianowska-Woźniak podziękowała za wyróżnienie przede wszystkim mieszkańcom: „Jestem społecznikiem od zawsze, sołtysem wsi Sadowa od ponad 20 lat. Tym bardziej ucieszyła mnie nominacja na sołtysa roku. Wiem, że to tylko konkurs, ale dla mnie to podziękowanie



FOT.: AO

za wieloletnią pracę i znak, że mieszkańcy mojego sołectwa doceniają to, co robię. To również mobilizacja do dalszej pracy na rzecz Sadowej. Przed nami wiele wyzwań, ale póki mam siłę, będę zabiegała o wszystko, co mieszkańcom sołectwa poprawi jakość życia. Dziękuję za każdy oddany głos!”

Dotacja dla gminy

W styczniu pozyskaliśmy dofinansowanie w wysokości 100 tys. zł w ramach projektu „Cyfrowa gmina”.

Projekt zakłada wsparcie rozwoju cyfrowego urzędów samorządowych oraz zwiększenie cyberbezpieczeństwa. Pieniądze przeznaczymy na doposażenie w niezbędny sprzęt komputerowy Urzędu Miejskiego w Łomiankach, organizację cyklu szkoleń dla pracowników z zakresu cyberbezpieczeństwa oraz zapewnienia wysokiej jakości usług dla mieszkańców. Projekt w całości współfinansowany jest ze środków Unii Europejskiej w ramach Programu Operacyjnego Polska Cyfrowa i zakończy się we wrześniu 2023 r. / aj

Akcja „Mam numerek”

Prawidłowe oznakowanie posesji numerem porządkowym ma istotne znaczenie w sytuacjach ratowania życia i zdrowia, a także zapewnienia bezpieczeństwa i ładu na terenie gminy.

Szacuje się, że od chwili przyjęcia zgłoszenia przez dyspozytora medycznego średni czas dotarcia karetki nie powinien być dłuższy niż osiem minut w mieście oraz 15 minut poza miastem powyżej 10 tys. mieszkańców. Pień mózgu jest bardzo wrażliwy na niedotlenienie i po kilku minutach bez tlenku zaczyna obumierać. Te informacje

Przeczytaj, co na ten temat pisano w 1992 r., zajrzyj na s. 15.

z pewnością działają na wyobraźnię każdego z nas. Właściwe oznaczenie budynku określa także ustawa o prawie geodezyjnym i kartograficznym. Właściciele i użytkownicy nieruchomości zabudowanych mają obowiązek umieszczenia w widocznym miejscu, na ścianie frontowej budynku, tabliczki z numerem porządkowym wraz z nazwą ulicy lub placu. Jeśli budynek położony jest w głębi ogrodzonej nieruchomości, tabliczkę z numerem porządkowym umieszcza się również na ogrodzeniu. Niedopełnienie tych obowiązków podlega grzywnie do 250 zł lub karze nagany. Podobne kary grożą osobom, które nie dopełniają obowiązku oświetlenia tabliczki z numerem. / Konrad Baranowski

Projekt „Wzmacniacz”

Gminna Komisja Rozwiązywania Problemów Alkoholowych w Łomiankach pomaga w kreatywny sposób.

Pod koniec 2021 r. GKRPA kupiła 100 sztuk kreatywnej gry Wzmacniacz, którą przekaże pedagogom szkolnym, psychologom i terapeutom pracującym z dziećmi i młodzieżą. Gra składa się z zestawu 52 kart z ilustracjami, tematami do rozmowy i zadaniami do pracy grupowej lub indywidualnej. Jej celem jest wzmocnienie relacji międzyludzkich i własnej wartości, pomoc w ułożeniu myśli i zrozumieniu ważnych tematów oraz rozwój twórczej wyobraźni i kreatywności. Otrzymała nagrodę w konkursie „Świat Przyjazny Dziecku”, którego organizatorem jest Komitet Ochrony Praw Dziecka.



Funkcjonowanie urzędu

Od 25 stycznia br. Urząd Miejski w Łomiankach obsługuje interesantów w szczególnym reżimie sanitarnym.

W związku z nowymi obostrzeniami wprowadzonymi przez rząd obsługujemy interesantów wyłącznie po wcześniejszym umówieniu telefonicznym. W szczególnych przypadkach (takich jak odbiór dowodu osobistego, paszportu) nadal można przyjechać do urzędu bez umawiania się, jednak interesanci będą wpuszczani pojedynczo i nie będą mogli przemieszczać się swobodnie po budynku. Do każdego wyjazdu pracownik urzędu.

Małgorzata Żebrowska-Piotrak, burmistrz Łomianek, zapewnia: „Nikt z Państwa nie zostanie bez pomocy, nikogo nie zostawimy ze sprawą, która jest pilna do załatwienia.

Proszę jednak o wcześniejszy telefon. Urzędnicy będą do Państwa dyspozycji, ja również. Korzystajcie Państwo z możliwości kontaktu przez „Zadaj pytanie pani burmistrz” lub um@poczta.lomianki.pl. Warto obserwować naszą stronę www.lomianki.pl i oficjalne profile fb: Urząd Miejski w Łomiankach oraz Burmistrz Łomianek Małgorzata Żebrowska-Piotrak. Zachęcam także do zapisania się do gminnego newslettera”.

Urzędnicy wszystkich wydziałów i referatów pracują normalnie (pon. 10–18, wt.–pt. 8–16). Wiele spraw można załatwić zdalnie (mail, telefon, e-PUAP). Jeśli jest to niemożliwe, prosimy o złożenie wypełnionych i podpisanych dokumentów w specjalnej skrzynce przed urządzeniem przy ul. Warszawskiej 115.

Dane teleadresowe urzędu:

www.lomianki.pl zakładka Kontakt.

Rozlicz PIT w Łomiankach

Mieszkasz w Łomiankach? Wpisz łomiankowski adres przy składaniu PiT, a więcej pieniędzy trafi na inwestycje w naszej gminie.

Wystarczy w formularzu PIT-37 w części B wpisać adres zamieszkania, a w części A podać adres Urzędu Skarbowego Warszawa-Bielany (ul. Skalbmierska 5, 01-844 Warszawa). Jeśli z podatku rozlicza pracodawca, należy go poinformować o miejscu zamieszkania w Łomiankach.

Węzeł Janickiego w projekcie S7?

W styczniu odbyło się spotkanie z udziałem dyrektora GDDKiA, kierownictwa warszawskiego oddziału GDDKiA, kierownikiem projektu, przedstawicielem stołecznego ratusza, burmistrzów Bielany i Łomianek oraz wójtów Izabelina i Starych Babic.

W trakcie spotkania rozmawiano o możliwości przywrócenia węzła Janickiego w projekcie trasy S7. Węzeł położony jest na terenie m.st. Warszawy i został wykreślony z pro-

gramu w styczniu 2021 r. Łomiankom zależy na każdym rozwiązaniu, które będzie możliwie najszybsze i korzystne dla naszych mieszkańców. Jesteśmy za szybką budową całej trasy S7 i od dawna wspieramy proces inwestycyjny GDDKiA. Uzyskaliśmy informację o możliwości realizacji ważnego dla nas węzła pod warunkiem uzupełnienia przez m.st. Warszawę dokumentacji oraz zapewnienia finansowania tej części inwestycji. To dobra wiadomość dla Łomianek i północnej części aglomeracji, zwłaszcza w kontekście natężenia ruchu na ul. Kolejowej i ul. Pułkowej. Kolejne spotkanie zaplanowano w połowie lutego.



Więcej aktualnych informacji:

www.facebook.com/urzadlomianki

Straż Miejska do dyspozycji policji

Wojewoda mazowiecki zdecydował, że miejscy strażnicy będą wspierać policjantów.

Decyzja związana jest z realizacją nakazów i obowiązków wynikających z przepisów w zakresie zapobiegania rozprzestrzeniania się wirusa SARS-CoV-2 zgodnie ze wskazaniami komendantów jednostek policji (np. przestrzegania

nakazu noszenia maseczek). Strażnicy zadysponowani przez policję nie mogą wykonywać własnych zadań i w należyтым stopniu dbać o bezpieczeństwo mieszkańców (niezwiązane z pandemią). Ta decyzja to w konsekwencji mniejsza liczba strażników, którzy patrolują ulice i przyjeżdżają interweniować na wezwanie mieszkańców. To również dłuższy czas oczekiwania na przyjazd patrolu. Zarządzenie wojewody mazowieckiego jest obligatoryjne i Straż Miejska nie może odmówić jego realizacji. / mjr

Opieka całodobowa

Wybór placówki zapewniającej opiekę osobie starszej, chorej lub niepełnosprawnej to ważna decyzja. Jak znaleźć odpowiedni ośrodek?

Przede wszystkim sprawdźmy, czy placówka działała na podstawie zezwolenia wojewody. Aktualnie na terenie Mazowsza funkcjonuje 140 ośrodków wpisanych do rejestru, spełniających standardy określone w przepisach prawa i podlegających kontroli. Jednocześnie całodobową opiekę osobom niepełnosprawnym, przewlekle chorym lub w podeszłym wieku zapewniają domy pomocy społecznej (106 na terenie Mazowsza). Jeśli mamy podejrzenia, że personel nie sprawuje należytej opieki nad podopiecznymi, reagujmy! Zgłośmy uwagi kierownikowi placówki, poinformujmy gminę, skontaktujmy się z urzędem wojewódzkim lub policją. Informacje w sprawach dotyczących kierowania i umieszczania osób w domach pomocy społecznej oraz placówkach całodobowej opieki można uzyskać w ośrodku pomocy społecznej właściwym dla miejsca zamieszkania oraz w Wydziale Polityki Społecznej Mazowieckiego Urzędu Wojewódzkiego w Warszawie (wps@mazowieckie.pl lub 22 695 71 00, 22 695 71 42). / źródło: gov.pl.

Góralskie pastorałki

W styczniową niedzielę w kościele św. Małgorzaty w Łomiankach odbył się wyjątkowy koncert kolęd. Wystąpiła Hanka Rybka z zespołem.

Mieszkańcy Łomianek mogli się przekonać, jak kolęduje się po góralsku. Hanka Rybka z zespołem w składzie Paweł Trebunia-Tutka (altówka), Robert Czech (basy i kontrabas) i Andrzej Jarząbek (skrzypce) zaśpiewali i zagrali góralskie pastorałki i tradycyjne kolędy przeplatane barwnymi opowieściami. Na scenie pojawił się także chór parafialny i wszyscy zaśpiewali kolędy na zakończenie koncertu. „Kawał głosu, a przy tym skromna, ciepła i porywająca serca publiczności. Dla nas zaśpiewa-

nie z tak znakomitą artystką było wielką przygodą” – powiedziała po występie Marzena Łoś-Kula z łomiankowskiego chóru. Koncert zorganizowała parafia św. Małgorzaty oraz Centrum Kultury w Łomiankach, którego dyrektor Janusz Zawadzki, podsumowując niedzielny wieczór,



FOT.: KORINAFOTOGRAFIA

Aktywizacja osób 30+

Nabór wniosków o jednorazowe przyznanie środków na podjęcie działalności gospodarczej w ramach pomocy de minimis.

Powiatowy Urząd Pracy informuje, że w terminie 21–25.02 br. odbędzie się nabór wniosków o przyznanie środków na podjęcie działalności gospodarczej w ramach projektu „Aktywizacja osób w wieku 30 lat i więcej pozostających bez pracy w powiecie warszawskim zachodnim (IV)”.

Więcej informacji: ozarowmazowiecki.praca.gov.pl.



FOT.: PIXABAY

powiedział: „Bardzo dziękuję Anicie Łodzińskiej, lokalnej góralce, za pomysł na to wydarzenie, a księdzu proboszczowi za współorganizację i udostępnienie kościoła. Pragnę też podziękować moim współpracownikom za ogrom pracy, który włożyli w realizację tego koncertu”.



FOT.: KORINAFOTOGRAFIA

Źródła ogrzewania budynków

Każdy właściciel i zarządca budynku, lokalu mieszkalnego i niemieszkalnego ma obowiązek złożyć deklarację dotyczącą źródeł ciepła i źródeł spalania paliw do Centralnej Ewidencji Emisyjności Budynków.

Deklarację dotyczącą źródeł ciepła i spalania paliw uruchomionych przed 1 lipca 2021 r. należy złożyć do 30 czerwca 2022 r., a w przypadku nowego źródła ciepła (uruchomionego po 1 lipca 2021 r.) w terminie 14 dni od aktywizacji. Formularz można złożyć drogą elektroniczną (www.zone.gunb.gov.pl) lub w formie papierowej (przebrać lub złożyć osobiście w Urzędzie Miejskim w Łomiankach przy ul. Warszawskiej 115 oraz ul. Warszawskiej 71). / mw

Więcej informacji i formularze: www.gunb.gov.pl/strona/centralna-ewidencja-emisyjnosci-budynkow.

Mniej reklam w Łomiankach?

Do 21 lutego br. potrwają konsultacje społeczne dotyczące projektu uchwały krajobrazowej.

Projekt określa zasady i warunki umieszczania obiektów małej architektury, tablic, szyldów i urządzeń reklamowych oraz

ogrodzeń w przestrzeni publicznej. Zachęcamy mieszkańców i przedsiębiorców do wzięcia udziału w konsultacjach przez wypełnienie formularza dostępnego na stronie Urzędu Miejskiego oraz uczestnictwa w webinarium, które odbędzie się 16 lutego o godz. 18.

Więcej informacji: www.lomianki.pl.

BURMISTRZ ŁOMIAŃEK MAŁGORZATA ŻEBROWSKA-PIOTRAK
ZAPRASZA NA

WEBINAR

DOTYCZĄCY PROJEKTU UCHWAŁY KRAJOBRAZOWEJ

16 LUTEGO O GODZ. 18:00

PREZENTACJA PRZY UDZIALE
AUTORA PROJEKTU UCHWAŁY BARTOSZA PONIATOWSKIEGO

Porządkujemy przestrzeń publiczną w gminie Łomianki

ŁOMIAŃKI
miasto miłośników

Dodatek osłonowy

Od stycznia br. w Ośrodku Pomocy Społecznej można składać wnioski o nowe świadczenie.

Dodatek osłonowy stanowi kluczowy element rządowej tarczy antyinflacyjnej, który ma zniwelować rosnące ceny energii, gazu i żywności. Będzie przysługiwał gospodarstwu domowemu, którego przeciętne miesięczne dochody nie przekraczają 2100 zł w gospodarstwie jednoosobowym albo 1500 zł na osobę w gospodarstwie wieloosobowym (dochód w rozumieniu ustawy o świadczeniach rodzinnych). Wysokość dopłat w skali roku w ramach dodatku osłonowego waha się od 400 zł do 1437,50 zł w zależności od miesięcznego dochodu na osobę. Kwoty dofinansowania uzależnione są także od źródeł ogrzewania i w przypadku gdy mamy źródło ciepła na paliwo stałe,

Dodatek osłonowy dla polskich rodzin

Rodzina 6-osobowa, ogrzewająca dom węglem
zyska do 1437,50 zł
przy dochodzie nieprzekraczającym 1500 zł na osobę

Ministerstwo Klimatu i Środowiska

Rządowa Tarcza Antyinflacyjna

konieczny jest wpis do Centralnej Ewidencji Emisyjności Budynków (CEEB). Obowiązywać będzie również tzw. zasada złotówka za złotówkę – przyznawanie dodatku nawet po przekroczeniu kryterium dochodowego z pomniejszeniem o kwotę przekroczenia. Jak złożyć wniosek? Formularz można pobrać w Ośrodku Pomocy Społecznej w Łomiankach (ul. Szpitalna 7) i złożyć elektronicznie lub wrzucić do skrzynki podaw-

czej OPS (z dopiskiem dodatek osłonowy) lub osobiście w ośrodku (pon. 8–18, wt.–pt. 8–16). Wnioski można składać do 31 października 2022 r. Dodatek osłonowy będzie wypłacany przez gminy, które otrzymają dotacje z budżetu państwa. / Dominika Kowalczyk-Ptasińska

Więcej informacji: Dział Świadczeń Rodzinnych OPS, tel.: 22 751 90 57 w. 114.

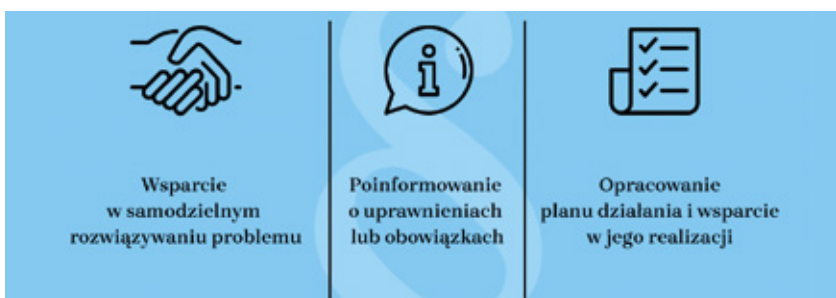
Pomoc prawna

Od początku bieżącego roku na terenie powiatu warszawskiego zachodniego działają trzy punkty nieodpłatnej pomocy prawnej oraz dwa punkty nieodpłatnego poradnictwa obywatelskiego.

Pomoc prawna obejmuje m.in. wskazanie osobie uprawnionej sposobu rozwiązania jej problemu prawnego i sporządzenie projektu pisma w zakresie niezbędnym do udzielenia pomocy i nie obejmuje spraw związanych m.in. z prowadzeniem

działalności gospodarczej, z wyjątkiem przygotowywania do jej rozpoczęcia. W Łomiankach punkt mieści się w lokalu Integracyjnego Centrum Dydaktyczno-Sportowego (ul. Staszica 2) i dostosowany jest do potrzeb osób niepełnosprawnych. Zapisy na porady prawne i mediacje przyjmowane są wyłącznie pod numerem telefonu: 22 733 72 83 (pon. i czw.). / Iwona Kołodyńska-Adamczyk/PWZ

Więcej informacji: www.gov.pl/web/gov/skorzystaj-z-darmowej-pomocy-prawnej.



Pakiet ostonowy dla przedsiębiorców

Pomoc przewidziano dla firm związanych z działalnością rozrywkową i rekreacyjną.

Zwolnienie ze składki ZUS, wypłata postojowego oraz dotacji – to trzy instrumenty pomocowe dla przedsiębiorców, którzy od 15 grudnia 2021 r. funkcjonują według nowych zasad bezpieczeństwa. Wnioski o zwolnienie ze składek ZUS można składać do 28 lutego br., a postojowego bez ograniczeń czasowych do Zakładu Ubezpieczeń Społecznych przez Platformę Usług Elektronicznych ZUS. Wniosek o dotację należy złożyć do 15 kwietnia br. do powiatowego urzędu pracy właściwego ze względu na siedzibę prowadzenia działalności gospodarczej (formularz na portalu praca.gov.pl). / ms
Więcej informacji: www.gov.pl.

Więcej aktualnych informacji:
www.lomianki.pl



Dofinansowania z PUP

Informacja dla przedsiębiorców, którzy chcą zatrudnić osoby bezrobotne.

Powiatowy Urząd Pracy informuje o rozpoczęciu przyjmowania wniosków (od 10.01 br.) o dofinansowanie wynagrodzenia za zatrudnienie bezrobotnego, który ukończył 50. rok życia, oraz o zorganizowanie stażu dla osób bezrobotnych finansowanego z Funduszu Pracy.

Więcej informacji: ozarowmazowiecki.praca.gov.pl.

Zadbaj o psa

Zimą strażnicy miejscy kontrolują miejsca przebywania czworonogów stróżujących.

Nie każdy pies może spędzać zimę na zewnątrz. Jeśli nie ma odpowiednio zadbanej, gęstej sierści z podszerstkiem, będzie miał problemy z utrzymaniem właściwej temperatury ciała. Pamiętajmy, że buda powinna stać w miarę możliwości w miejscu osłoniętym od wiatru, deszczu, być

Posprzątaj po pupilu

Właściciele psów powinni pamiętać, że posiadanie czworonożnego przyjaciela wiąże się z wieloma obowiązkami.

Tereny, na które właściciele psów regularnie wyprowadzają czworonogi, niestety często przypominają „psią toaletę”. Tymczasem w parkach, na skwerach i trawnikach za instalowane są specjalne pojemniki z torebkami na psie nieczystości. Posprzątanie nic nas nie kosztuje. Drogo natomiast wychodzi unikanie sprzątania, bo wówczas Straż Miejsca może wręczyć mandat karny w wysokości do 500 zł. Obowiązek sprzątania po swoim psie wynika pośrednio z art. 145 k.w. oraz wprost z Uchwały nr XXII/193/2020 Rady Miejskiej w Łomiankach z 27 lutego 2020 r. w sprawie regulaminu utrzymania czystości i porządku na terenie gminy. Dobra wiadomość jest taka, że świadomość mieszkańców w tym temacie rośnie, co pokazują przeprowadzane przez strażników kontrole. / Konrad Baranowski



FOT.: PIXABAY

szczelna i odpowiednio ocieplona. Przy wejściu można zawiesić kocyk, a wewnątrz wyścielać suchą słomą i regularnie ją wymieniać. Koce i postania często chłoną wilgoć i wychładzają zwierzę. Przypilnujmy także, aby pies dostawał dobrej jakości pokarm, uwzględniający jego wiek, kondycję i aktywność, oraz miał stały dostęp do świeżej wody. Trzeba pilnować, by woda i jedzenie nie zamarało. Nie zapominajmy również, że psy stróżujące powinny regularnie wychodzić na spacer. / Konrad Baranowski

SESJA RADY MIEJSKIEJ

Mieszkańcy mogą uczestniczyć w każdym posiedzeniu Rady Miejskiej w trybie stacjonarnym lub online, a także obejrzeć archiwalne zapisy obrad (www.lomianki.pl zakładka e-Sesja). Projekty uchwał zamieszczane są na bip.lomianki.pl w zakładce Rada Miejska, a protokoły sesji w zakładce Rada Miejska – Sesje Rady – VIII kadencja (2018–2023). Sesja LI i sesja LII Rady Miejskiej odbyły się odpowiednio 12 i 27 stycznia br.

OPRACOWANIE: MONIKA BRODOWSKA

Porządek obrad

Maria Pszczółkowska, przewodnicząca Rady Miejskiej w Łomiankach



FOT.:AO

„Podczas nadzwyczajnej sesji 12 stycznia br. radni zdecydowali w sprawach uchwały budżetowej gminy Łomianki na 2022 r. oraz Wieloletniej Prognozy Finansowej Gminy Łomianki na lata 2022–2030. Natomiast podczas sesji 27 stycznia br. radni głosowali m.in. w sprawach zmian w uchwale budżetowej i wieloletniej prognozy finansowej gminy, a także zasad udzielania dotacji celowej z budżetu gminy spółkom wodnym oraz uzupełnienia składu osobowego Komisji Rewizyjnej Rady Miejskiej. ”

Wyniki głosowania

Rozpatrzenie wybranych projektów uchwał w sprawie:

- Wieloletniej Prognozy Finansowej Gminy Łomianki na lata 2022–2030 (za: 11; przeciw: 7; wstrzymało się: 3),
- uchwały budżetowej gminy Łomianki na 2022 r. (za: 11, przeciw: 7, wstrzymało się: 3),
- zmian Wieloletniej Prognozy Finansowej Gminy Łomianki na lata 2022–2030 (za: 15, przeciw: 5, brak głosu: 1),
- zmian w uchwale budżetowej gminy Łomianki na 2022 r. (za: 18, przeciw: 3),
- zasad udzielania dotacji celowej z budżetu gminy Łomianki spółkom wodnym działającym na terenie gminy Łomianki (za: 13, przeciw: 4, wstrzymało się: 4),
- ustalenia w 2022 r. planu dofinansowania form doskonalenia zawodowego nauczycieli, ustalenia maksymalnej kwoty dofinansowania oraz form i specjalności kształcenia, na które dofinansowanie jest przyznawane dla nauczycieli szkół i przedszkoli prowadzonych przez gminę Łomianki (za: 19, wstrzymało się: 2),
- rozpatrzenia skargi na przewlekłe załatwianie sprawy przez organ zarządzający drogami gminnymi (za: 8, przeciw: 5, wstrzymało się: 8),

FOT.:STUDIO 222

- uzupełnienia składu osobowego Komisji Rewizyjnej Rady Miejskiej w Łomiankach przez dopisanie radnego Michała Naftyńskiego (za: 17, przeciw: 1, wstrzymało się: 3).

Komentarz

Małgorzaty Żebrowskiej-Piotrak, burmistrz Łomianek



„Rada Miejska przyjęła zaproponowany przeze mnie budżet na 2022 r. i wieloletnią prognozę finansową. To bardzo dobra wiadomość dla nas – mieszkańców Łomianek. Wiem, że projekt budżetu nie spełnił oczekiwań wszystkich zainteresowanych, moich również. Ale budżet to nie worek bez dna – niestety. Jestem jednak przekonana, że przygotowaliśmy go, zabezpieczając najważniejsze dla mieszkańców inwestycje. Jest zrównoważony i rozsądny. Będziemy go modyfikować i uwzględniać kolejne potrzeby w miarę pozyskiwania dodatkowych środków. Dziękuję radnym za to głosowanie. Jestem do Państwa dyspozycji. ”

Dyżury radnych

Harmonogram dostępny jest na www.lomianki.pl i bip.lomianki.pl w zakładce Rada Miejska/Dyżury radnych. Przewodnicząca RM pełni dyżur od poniedziałku do piątku każdego tygodnia. Mieszkańcy na dyżur z przewodniczącą umawiają się za pośrednictwem Biura Rady w Urzędzie Miejskim (ul. Warszawska 115), mailowo (biuro.

rady@poczta.lomianki.pl) lub telefonicznie (666 834 560).

Posiedzenia komisji i sesje RM

Harmonogram spotkań wszystkich komisji dostępny jest w systemie e-Sesja: <http://lomianki.esesja.pl/posiedzenia>. Sesje RM można obejrzeć po zeskanowaniu kodów QR.



HALO, CENTRALO!

W poprzednim numerze biuletynu pytaliśmy o liczbę abonentów łomiankowskiej sieci telefonicznej w 1990 r. Rozwiązujemy zagadkę i przypominamy historię powstania automatycznej centrali telefonicznej w naszej gminie.



FOT.: ARCH. PRYWATNE

TEKST: ANDRZEJ KALIŃSKI

W XXI w. telefon jest nieodzownym wyposażeniem niemal każdego człowieka i trudno wyobrazić sobie bez niego życie. Dla młodszych czytelników pewnie to nie do pomyślenia, ale nie zawsze tak było.

Cierpliwość i telefonistki

W 1990 r. telefon w Łomiankach był dobrem luksusowym, dostępnym tylko nielicznym. Dokładnie telefonów było 740, co przy liczbie mieszkańców sięgającej kilkanaście tysięcy jest nieco szokujące. Osobną kwestią była organizacja i jakość połączeń. Aby je uzyskać, należało podnieść słuchawkę, lekko stuknąć w widełki i czekać na zgłoszenie się telefonistki. Czekać należało cierpliwie i nie stukać zbyt natarczywie, aby jej nie zdenerwować, bo wówczas szansa na rychłe połączenie drastycznie malała. Kiedy w słuchawce usłyszało się wreszcie głos z centrali, należało poprosić Warszawę i znów cierpliwie czekać, linii bowiem do Warszawy było kilkanaście, a chętnych do rozmowy ze stolicą zawsze wielu. Uzyskawszy wreszcie upragnione połączenie, należało uważać, by nie robić zbyt długich przerw w rozmowie, bo natychmiast czujna telefonistka zgłaszała się z groźnym pytaniem „Mówi się?”. O awariach i jakości połączeń długo można by opowiadać...

Spółeczny Komitet Telefonizacyjny

Po zmianach, jakie zaszły w Polsce w 1989 r., brak sprawnego telefonu w miejscowości, która słynęła w całej Polsce z licznych zakładów rzemieślniczych (przeszło dwa tysiące), był nie do zaakceptowania. Początkowo próbowano rozwiązać problem łączności wewnętrznej za pośrednictwem sieci radia CB. Pomysł, realizowany naj-

pierw w środowisku członków Stowarzyszenia Prywatnych Przedsiębiorców, szybko zdobył popularność, ale była to tylko namiastka normalnego telefonu. Na taki trzeba było jeszcze trochę poczekać, ale niezbyt długo, bo już jesienią 1990 r. powstał I Społeczny Komitet Telefonizacyjny. Niestety koncepcje realizacji inwestycji zaproponowane przez komitet nie przypadły do gustu ówczesnym władzom gminy i komitet w tym składzie nie został zarejestrowany.

Trudne początki

Rejestrację w trybie błyskawicznym uzyskał natomiast kolejny komitet telefonizacyjny i dziarsko przystąpił do pracy. Wybrano firmę Geomax, która miała się zająć kompleksowo budową sieci telefonicznej. Jednostkowy koszt podłączenia telefonu początkowo wyliczono na 7 mln starych złotych, a całość inwestycji na 18 mld. Ruszyły zapisy chętnych. Szybko okazało się, że łatwo nie będzie. Pierwszym problemem okazał się brak aktualnych podkładów geodezyjnych, bez których nie mogły ruszyć prace projektowe, a kolejnym – nieregularne wpłaty zainteresowanych mieszkańców.

Automatyczna centrala

W grudniu 1991 r. oddano do użytku automatyczną centralę telefoniczną, a w czerwcu 1992 r. zakończono budowę sieci magistralnej, rozdzielczej i abonenckiej. W ponad dwóch tysiącach łomiankowskich domów zadzwonił wreszcie telefon. Warto dodać, że telefonizacja Łomianek była w owym czasie największą tego typu inwestycją w województwie zrealizowaną przez prywatną firmę. Nowością stanowiło też powołanie jednego komitetu dla całego miasta. W poprzednich latach, przy gazyfikacji, powstawały komitety obejmujące swym



FOT.: PIXABAY

działaniem zazwyczaj tylko kilkanaście ulic. Telefony działają do dzisiaj, i choć ich rola przy masowym rozwoju telefonów komórkowych jest już zupełnie inna, winniśmy zachować we wdzięcznej pamięci osoby pracujące w Społecznym Komitecie Telefonizacyjnym, bo dzięki nim nasze miasto zrobiło kolejny krok do cywilizowanego świata.

PYTANIE KONKURSOWE

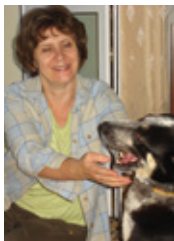
W XIX w. dobra dziekanowskie dwukrotnie zarządzane były przez kobiety. Proszę podać ich imiona i nazwiska. Pierwsze trzy osoby, które nadeślą poprawną odpowiedź do redakcji (wks@poczta.lomianki.pl), otrzymają książkę „Łomianki – spotkania z historią”. Na odpowiedzi czekamy do 20 lutego. Prawidłowa odpowiedź na pytanie z poprzedniego biuletynu: B (w 1990 r. było 740 telefonów). Zagadkę poprawnie rozwiązał jedynie Przemysław Mikusek. Gratulujemy!



NASI MIESZKAŃCY

Od lat aktywnie działa na rzecz zwierząt, zwłaszcza tych słabszych, chorych i bezdomnych. Przedstawiamy założycielkę Fundacji Ochrony Zwierząt w Łomiankach.

FOT.: ARCH. PRYWATNE



Maria Dragunowicz

W Łomiankach: Mieszka ponad 30 lat, a w 2016 r. założyła wraz z kilkoma osobami Fundację Ochrony Zwierząt w Łomiankach, która pomaga przede wszystkim zwierzętom bezdomnym i kotom wolno żyjącym.

Aktywność społeczna: Do fundacji zgłasza się wielu mieszkańców gminy, którzy proszą o interwencję lub pytają, jak pomóc zwierzętom. To jedyna taka organizacja w okolicy. Jak powstała? Po przeprowadzce do Łomianek pani Maria zauważyła, jak wiele psów i kotów właściciele porzucają na obrzeżach miejskich. Postanowiła działać. Początkowo samodzielnie ratowała, karmiła lub odwoziła zwierzęta do schroniska. Po przejściu na emeryturę stała się inicjatorką powstania fundacji, w której statut wpisano

głównie walkę z bezdomnością zwierząt oraz współpracę w tym zakresie z instytucjami publicznymi.

Działalność fundacji: W ramach działań statutowych fundacja organizuje m.in. szkolenia w zakresie praw zwierząt, promuje adopcję zwierząt i zainicjowała aktywny wolontariat na rzecz zwierząt wśród mieszkańców Łomianek. „Chcemy ratować przede wszystkim małe koty, choć czasem zdarzają się wśród nich także dorosłe domowe, które zagubiły się i dołączyły do kotów wolno żyjących” – tłumaczy pani Maria. Kierowana przez nią fundacja wspiera działania urzędu określone w uchwalanym co roku gminnym programie opieki nad zwierzętami bezdomnymi oraz zapobiegania bezdomności zwierząt i opieki nad kotami wolno żyjącymi, udziela się w utworzonej przez Urząd Miejski Komisji Dialogu Społecznego ds. Zwierząt oraz aktywnie współpracuje ze Strażą Miejską i Referatem Ochrony Środowiska i Rolnictwa.

Wolontariat: Podstawą działania fundacji jest wolontariat. To z jednej strony atut, bo skupia zaangażowane osoby, a z drugiej trudność, bo w nagłych przypadkach nie każdy wolontariusz może szybko przyjechać, aby pomóc. Niektórzy działają w fundacji systematycznie, inni sporadycznie. Pomoc potrzebna jest szczególnie przy odławianiu i transporcie kotów wolno żyjących. „Obecnie mamy dwie, trzy osoby, które współpracują z nami na stałe, w tym wolontariuszkę, która systematycznie i z poświęceniem pomaga mieszkańcom w odławianiu i transporcie kotów, oraz dwa wolontariaty rodzinne, prowadzące punkty utrzymania dla kociąt do czasu ich adopcji” – podsumowuje pani Maria i zachęca osoby zainteresowane współpracą do kontaktu z fundacją.

Więcej informacji: www.fozlomianki.wordpress.com oraz www.facebook.com/FOZwL, tel.: 605 419 664.

KARTKA Z KALENDARZA

W nowej rubryce biuletynu będziemy przypominać archiwalne teksty z „Gazety Łomiankowskiej”. Rozpoczynamy od działu „Z życia gminy” i felietonu „Idziemy do Europy” z 1992 r.

” Były czasy, że ludzie nie potrzebowali dowodów osobistych, adresów, zegarków. Były czasy, gdy Maćko z Bogdańca wyruszył o brzasku – i było dobrze...

Dobrze, bo Maćko był jeden, Bogdaniec również, a i słońce jaśniej świeciło. Ludzie żyli zdrowo i bogobojnie, nie martwiąc się, czy dojdą do celu o brzasku czy o zmroku. Tak było. [...]

Takie dziwne dość refleksje nasuwają się po spacerze po Łomiankach i ich okolicy. Spytacie Państwo: dlaczego? Odpowiedź prosta: O ile był jeden Maćko, w jednym

Bogdańcu i nie trafić do niego było wręcz niemożliwością, czy był brzask czy zmrok, tak w naszej gminie są ulice (ba, kwartały całe!), gdzie odszukanie kogoś na podstawie adresu jest wręcz niemożliwe w pełnym dniu – a cóż dopiero wieczorem...

O znakowaniu posesji numerem porządkowym przeczytasz także na s. 8.

Przyczyny są po prostu żenujące: właściciele posesji nie uznają (!) znaczenia umieszczania tablic numerowych w widocznych miejscach, bądź też nie stosują ich wcale. Czyżby wszyscy i wszystkim byli tak znani, jak ów Maćko z Bogdańca? [...]

Idziemy do Europy ulicami zawalonymi resztkami materiałów budowlanych, obok domów bez numerów, potykając się o śmiecie wyrzucone beztrosko za bramę. Idziemy do Europy strasząc nakładaniem kar za zwykłe bałaganiarstwo. A przecież nie musi być tej dziwnej wojny między Urzędem Gminy a jej mieszkańcami, wystarczy odrobina poczucia odpowiedzialności! O nią też proszę, zanim posypią się mandaty.

Kierownik Referatu Porządku Publicznego i Obronności
Bohdan Mazurek

”

REKRUTACJA 2022/2023

Zbliża się termin przeprowadzenia rekrutacji do przedszkoli i oddziałów przedszkolnych w szkołach podstawowych prowadzonych przez gminę Łomianki.

TEKST: ANNA GRABOWSKA, JADWIGA IDZIASZEK

Zasady oraz terminy rekrutacji będą podane w kolejnym numerze biuletynu oraz na stronie www.lomianki.pl. Rekrutację rozpoczniemy w marcu, na zasadach zbliżo-

nych do obowiązujących w ubiegłym roku. Nabór będzie prowadzony przez system elektroniczny z możliwością użycia podpisu kwalifikowanego/profilu zaufanego do elektroniczne-

go podpisania wniosku. Jednocześnie informujemy, że kryteria w drugim etapie postępowania rekrutacyjnego pozostały te same, i przypominamy je poniżej.

Kryteria postępowania rekrutacyjnego w przedszkolach samorządowych.

Lp.	Kryterium	Liczba punktów	Dokumenty niezbędne do potwierdzenia kryteriów
1	Dziecko z rodziny objętej: 1) wsparciem asystenta rodziny lub 2) nadzorem kuratorskim.	50	1) Oświadczenie rodziców/prawnych opiekunów dziecka o korzystaniu z pomocy ośrodka pomocy społecznej z działu: wsparcia dziecka i rodziny. 2) Kopia orzeczenia sądu rodzinnego ustanawiającego nadzór kuratora.
2	Dziecko, którego oboje rodzice/prawni opiekunowie pracują, wykonują pracę na podstawie umowy cywilnoprawnej, uczą się w trybie dziennym, prowadzą gospodarstwo rolne lub pozarolniczą działalność gospodarczą. Kryterium stosuje się również do pracującego/studującego rodzica/prawnego opiekuna samotnie wychowującego dziecko.	10	Oświadczenie o zatrudnieniu/naucze lub prowadzeniu gospodarstwa rolnego albo pozarolniczej działalności gospodarczej obojga rodziców/prawnych opiekunów lub samotnego rodzica/prawnego opiekuna.
3	Dziecko, którego rodzice/prawni opiekunowie lub rodzic/prawny opiekun samotnie wychowujący dziecko są płatnikami podatku dochodowego od osób fizycznych na rzecz gminy Łomianki.	15	Oświadczenie o rozliczaniu podatku dochodowego od osób fizycznych na rzecz gminy Łomianki (od każdego z rodziców/prawnych opiekunów).
4	Dziecko, którego jeden z rodziców/prawnych opiekunów jest płatnikiem podatku dochodowego od osób fizycznych na rzecz gminy Łomianki.	10	Oświadczenie o rozliczaniu podatku dochodowego od osób fizycznych na rzecz gminy Łomianki (od jednego z rodziców/prawnych opiekunów).
5	Dziecko, którego rodzeństwo będzie kontynuowało w danym roku szkolnym edukację przedszkolną w tym samym przedszkolu.	5	Oświadczenie rodziców/prawnych opiekunów o uczęszczaniu do przedszkola rodzeństwa kandydata w danym roku szkolnym.

Kryteria postępowania rekrutacyjnego w samorządowych oddziałach przedszkolnych w szkołach podstawowych.

Lp.	Kryterium	Liczba punktów	Dokumenty niezbędne do potwierdzania kryteriów
1	Dziecko zamieszkałe w obwodzie szkoły podstawowej, w której będzie spełniać obowiązek szkolny.	50	Oświadczenie rodziców/prawnych opiekunów dziecka o adresie szkoły rejonowej zgodnej z miejscem zamieszkania, w której dziecko rozpocznie spełnianie obowiązku szkolnego w kolejnym roku szkolnym.
2	Dziecko, którego oboje rodzice/prawni opiekunowie pracują, wykonują pracę na podstawie umowy cywilnoprawnej, uczą się w trybie dziennym, prowadzą gospodarstwo rolne lub pozarolniczą działalność gospodarczą. Kryterium stosuje się również do pracującego/studującego rodzica/prawnego opiekuna samotnie wychowującego dziecko.	10	Oświadczenie o zatrudnieniu/naucze lub prowadzeniu gospodarstwa rolnego albo pozarolniczej działalności gospodarczej obojga rodziców/prawnych opiekunów lub rodzica/prawnego opiekuna samotnie wychowującego dziecko.
3	Dziecko, którego rodzice/prawni opiekunowie lub rodzic/prawny opiekun samotnie wychowujący dziecko są płatnikami podatku dochodowego od osób fizycznych na rzecz gminy Łomianki.	15	Oświadczenie o rozliczaniu podatku dochodowego od osób fizycznych na rzecz gminy Łomianki (od każdego z rodziców/prawnych opiekunów).
4	Dziecko, którego jeden z rodziców/prawnych opiekunów jest płatnikiem podatku dochodowego od osób fizycznych na rzecz gminy Łomianki.	10	Oświadczenie o rozliczaniu podatku dochodowego od osób fizycznych na rzecz gminy Łomianki (od jednego z rodziców/prawnych opiekunów).
5	Dziecko, którego rodzeństwo będzie kontynuowało w danym roku szkolnym edukację w tej samej szkole.	5	Oświadczenie rodziców/prawnych opiekunów o uczęszczaniu do tej samej szkoły rodzeństwa kandydata w danym roku szkolnym.

WIELKA ORKIESTRA ŚWIĄTECZNEJ POMOCY

W tym roku wspieraliśmy okulistykę dziecięcą, aby zapewnić najwyższe standardy diagnostyki i leczenia wzroku najmłodszych. Zebraлиśmy 143 486,31 zł (dane z 1.02.22)!

„Siema! Za nami 30. Finał WOŚP w Łomiankach i Izabelinie, pierwszy po zmianach personalnych i z nowym numerem 6642, ale ponownie przy Ochotniczej Straży Pożarnej Łomianki. Mimo trudnej pogody, pandemii, ferii, mniejszej liczby przyznanych identyfikatorów i tym razem daliśmy radę, pobijając wynik z 29. finału. Udowodniliście, że nasze małe podwarszawskie miasteczka mają wielkie serca! Dziękujemy centrom kultury za przygotowanie aukcji, występów i profesjonalnych transmisji, Lemon Tree za jam session i obiad dla wolontariuszy, wspierającym firmom i instytucjom oraz przede wszystkim darczyńcom i wolontariuszom. Łącznie ze skarbonkami stacjonarnymi kwestowało 92 wolontariuszy, w tym 20 z gminy Izabelin” – podsumowała akcję Katarzyna Galas, szef sztabu 6642 Łomianki & Izabelin.

W Centrum Kultury w Izabelinie oraz Łomiankach odbywały się liczne występy, koncerty i licytacje podarowanych na aukcję przedmiotów. „Dla nas był to fantastyczny i wyjątkowy dzień pełen energii, ciepła, otwartości na drugiego człowieka. Nasi mieszkańcy po raz kolejny pokazali, że mają wielkie serducha, i chętnie wrzucali złotóweczki do puszek oraz e-skarbonek, i jeszcze chętniej brali udział w prowadzonych aukcjach. Bardzo dziękujemy uczestnikom zajęć i instruktorom za bardzo ciekawe pokazy, muzykom i zespołom muzycznym za niezwykle energetyczne koncerty” – mówił po zakończeniu finału Janusz Zawadzki, dyrektor Centrum Kultury w Łomiankach.

Do zobaczenia za rok!



FOT.: AO



FOT.: MN



FOT.: KZ



FOT.: MN



FOT.: MN



FOT.: KZ



FOT.: MN



FOT.: MN



FOT.: AO



FOT.: MN



AKTUALNE I ZAPLANOWANE INWESTYCJE

Urząd Miejski i podległe mu placówki realizują inwestycje drogowe, budowlane i wodno-kanalizacyjne oraz remonty w gminnych placówkach edukacyjnych i obiektach sportowych.

TEKST: RADOŚLAW NOWAK, TOMASZ CZAJKOWSKI, MICHAŁ KAROLAK

WYDZIAŁ INWESTYCJI I REMONTÓW

Prace w trakcie realizacji:

- **ul. Zachodnia:** wykonawca zgłosił gotowość montażu oświetlenia ścieżki parku Artystów i elementów małej architektury; w związku z warunkami atmosferycznymi prace zwieszono,
- **ul. Rodziewiczówny:** przygotowano przetarg na kontynuację projektu zagospodarowania placu zabaw (wiała z pomieszczeniem gospodarczym, elementy małej architektury, boiska).

Planowane ogłoszenia postępowania przetargowego (I kwartał 2022):

- **ul. Bołtucia:** opracowanie kompleksowej dokumentacji projektowo-kosztorysowej w ramach przebudowy ulicy (na odcinku od ul. Warszawskiej do ul. Kiepur); w ramach prac projektowych uwzględniono m.in.: kompleksową przebudowę drogi (nowa nawierzchnia jezdni, chodników, zjazdów, poboczy), przebudowę kolizji z układem drogowym, oświetlenie drogi w tech-

nologii LED, nową organizację ruchu zwiększającą bezpieczeństwo uczestników ruchu drogowego.

- **ul. Porzeczkowa:** rozbudowa ulicy w ramach kompleksowej przebudowy dróg gminnych w VIII kwartale ulic; dokumentacja techniczna zakłada m.in.: wykonanie robót ziemnych, niezbędne zabezpieczenie infrastruktury technicznej, wbudowanie elementów przekroju ulicznego (krawężniki, oporniki), ułożenie warstwy ścieralnej z kostki betonowej, zakładanie trawników, zniesienie barier architektonicznych, wprowadzenie organizacji ruchu zwiększającej bezpieczeństwo uczestników ruchu drogowego.
- **ul. Kołtątaja:** opracowanie kompleksowej dokumentacji projektowo-kosztorysowej budowy pętli autobusowej przy zbiegu ul. Kołtątaja i opaski ul. Kolejowej; w ramach prac projektowych uwzględniono m.in.: budowę pętli autobusowej (nawierzchnia jezdni, chodniki, peron, wiała przystankowe), przebudowę/rozbudowę drogi serwisowej ul. Kole-

jowej umożliwiającej ruch autobusów na odcinku od ul. Równoległej do ul. Sierakowskiej z jednostronnym chodnikiem oraz oświetleniem drogowym LED na długości ok. 350 m, przebudowę/rozbudowę ul. Kołtątaja umożliwiającą wyjazd z pętli autobusowej na długości ok. 40 m w kierunku drogi serwisowej ul. Kolejowej.

- **ul. Brukowa:** opracowanie wielovariantowej koncepcji utworzenia pasa ruchu dla autobusów (buspasa) w granicach gminy Łomianki od ul. Brukowej do granicy z m.st. Warszawą oraz w m.st. Warszawie w pasie drogowym ul. Pułkowej do ul. Heroldów/Muzealnej.

ZAKŁAD WODOCIĄGÓW I KANALIZACJI

Prace w trakcie realizacji:

- **ul. Waligóry:** budowa sieci wodociągowej i kanalizacji sanitarnej; obecnie prace prowadzone są w rejonie ul. Graniczka (od ul. Waligóry do ul. Wiklinowej) i wykonano ok. 40 m.b. ka-

nalizacji sanitarnej grawitacyjnej, ok. 260 m.b. kanalizacji tłocznej, ok. 40 m.b. sieci wodociągowej oraz przepompownię przy ul. Waligóry/Kolejowej; prace będą kontynuowane na odcinku od ul. Kolejowej w kierunku ul. Rolniczej.

• **ul. Wiślana, Brzegowa i Łużycka:** budowa sieci kanalizacji sanitarnej oraz brakujących odcinków sieci wodociągowej w ulicach: Wiślanej (odcinek od Kościelnej Drogi do ul. Brzegowej), Brzegowej (odcinek od ul. Wiślanej do wysokości działki nr ew. 223/9 w Łomiankach Dolnych) oraz Łużyckiej; do 26.01.2022 r. wybudowano kanał główny z odgałęzieniami bocznymi w ul. Wiślanej (od ul. Łużyckiej do ul. Brzegowej); w trakcie budowy jest kanał główny w ul. Brzegowej (od ul. Brzegowej 14A w kierunku ul. Wiślanej) – prace będą prowadzone do końca lutego 2022 r. (wprowadzono tymczasowe zamknięcie przejazdu), mieszkańców prosimy o korzystanie z objazdu przez ul. Krajobrazową; po wykonaniu prac w ul. Brzegowej roboty przeniosą się na ul. Łużycką oraz ponownie Wiślana (odcinek od ul. Łużyckiej w kierunku ul. Fabrycznej do projektowanej przepompowni ścieków).

• **ul. Rolnicza:** budowa sieci wodociągowej i kanalizacji sanitarnej; do 26.01.2022 r. wykonano ok. 1200 m sieci kanalizacyjnej grawitacyjnej oraz 452 m sieci tłocznej, wybudowano pięć betonowych przepompowni ścieków; kolejne prace zaplanowano na odcinku od ul. Wędkarskiej w kierunku gminy Czosnów, budowane będą też odgałęzienia boczne od sieci głównej po stronie lewej pomiędzy ul. Sienkiewicza i ul. Wędkarską; prace prowadzone są na połowie jezdni przy ustanowionym ruchu wahadłowym.

Inwestycje planowane w I kwartale 2022:

• **gmina Łomianki:** budowa brakujących odcinków sieci wodociągowej oraz sieci kanalizacji sanitarnej – etap I; umowa obejmuje budowę w drogach dojazdowych do posesji przy: ul. Armii Poznań 12B-12C oraz 14A-14B (Łomianki), ul. Wspólnej 58-58C (Łomianki Dolne), ul. Wiklinowej 33-33A i 35-35A (Dziekanów Leśny i Kiełpin),

ul. Rolniczej 80-80B i 78-78A oraz 140C-140E i 142D-142H (Łomianki i Łomianki Dolne), ul. Wiosennej 12-12C (Łomianki), ul. Agawy 7-7E (Łomianki) oraz budowę sieci przy ul. Wiślanej (Łomianki); planowany termin podpisania umowy: 2.02.2022 r.

• **Kościelna Droga, ul. Lutosławskiego i al. Chopina:** budowa sieci wodociągowej oraz sieci kanalizacji sanitarnej w drogach dojazdowych do Kościelnej Drogi oraz al. Chopina w Łomiankach Dolnych – etap II; zamówienie obejmuje: budowę sieci wraz z armaturą i niezbędnym uzbrojeniem w ul. Lutosławskiego oraz w drogach dojazdowych do posesji przy ul. Kościelnej Drodze (115-115t, 117-117t, 105-105o, 107-107o, 72-72e, 87-87e, 85-85o, 83-83m) oraz al. Chopina (104-104f, 106-106e, 102-102h, 98-98e, 92-92m, 90-90k, 36-36p); postępowanie unieważniono, planowany termin kolejnego postępowania: pierwszy tydzień lutego 2022 r.

• **ul. Warszawska:** zaprojektowanie i wybudowanie odcinka sieci kanalizacji sanitarnej tłocznej w ul. Warszawskiej (odcinek od ul. Armii Poznań do ul. Konarskiego); planowany termin podpisania umowy: pierwszy tydzień lutego 2022 r.

• **ul. Partyzantów i aleja Lip:** dokończenie budowy sieci wodociągowej i sieci kanalizacji sanitarnej w ul. Partyzantów (odcinek od ul. Kwiatowej do ul. Konwaliowej) oraz w alei Lip; planowany termin wszczęcia postępowania: do końca stycznia 2022 r.

Prace zrealizowane:

• **ul. Kampinoska:** budowa sieci wodociągowej i kanalizacji sanitarnej,
• **ul. Jesionowa, Willowa, Koncertowa, Morelowa:** budowa sieci wodo-

ciągowej i kanalizacji sanitarnej w wymienionych ulicach oraz ich drogach dojazdowych,

• **ul. Żwirowa i Partyzantów:** budowa sieci wodociągowej i kanalizacji sanitarnej w ul. Żwirowej i ul. Partyzantów (odcinek od ul. Akacyjnej do ul. Kwiatowej).

W związku z zakończeniem budowy oraz uzyskaniem pozwolenia na użytkowanie zachęcamy mieszkańców do przyłączenia się do nowej sieci wodno-kanalizacyjnej.

Więcej informacji: www.zwik-lomianki.pl (w zakładce Dla mieszkańców – Podłącz się) lub pod nr. tel.: 22 751 35 04, 513 181 103.

INTEGRACYJNE CENTRUM DYDAKTYCZNO-SPORTOWE

Prace zrealizowane:

• **teren ICDS i ul. Wiślana:** uruchomiono system monitoringu dla bieżni wokół hali pneumatycznej, wnętrza hali, terenu wokół lodowiska oraz dla zespołu boisk przy ul. Wiślanej,

• **Szkoła Podstawowa nr 3:** naprawiono podłogę w miejscu spękań dyktacji,

• **Szkoła Podstawowa nr 2:** zamontowano ogrodzenie i furtkę przy boisku do koszykówki,

• **Przedszkole w Dziekanowie Leśnym:** zdemontowano stare i zamontowano nowe ogrodzenie wzdłuż ciągu pieszego,

• **Przedszkole nr 2 w Dziekanowie Leśnym:** wybudowano magazynek na potrzeby przedszkola.

• **Przedszkole w Łomiankach:** zamontowano ogrodzenie z furtką między placem zabaw a ciągiem komunikacyjnym.



PRZEDSZKOLE W DĄBROWIE, FOT.: AG

ROK W OGRODZIE

Za oknem nadal zimno, dlatego zachęcamy, by zwiedzić szklarnie w warszawskim ogrodzie botanicznym, obejrzyć rośliny tropikalne, a także wyjątkową wystawę i może zapisać się na warsztaty rysunku botanicznego.

TEKST: MONIKA BRODOWSKA

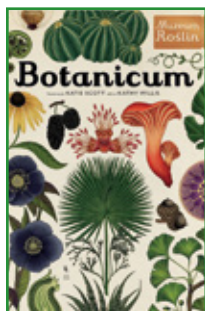
Z notatnika ogrodnika

Planowanie. Końcówka zimy to dobry czas na zaplanowanie nowych rabat w ogrodzie, warto przemyśleć, jaki efekt kolorystyczny i kompozycyjny chcemy osiągnąć, by realizować go krok po kroku. **Cięcia.** Po największych przymrozkach przycinamy żywopłoty, rośliny kwitnące latem, jak hortensje bukietowe i budleje, oraz krzewy jagodowe, jabłonie i grusze, by je odmłodzić i wzmocnić. **Działania ochronne.** Sprawdzajmy okrycia roślin i chrońmy rabaty przed mrozem, a kiedy spadnie dużo śniegu. **Prace porządkowe.** Przy sprzyjającej pogodzie możemy wycinać z rabat suche pędy bylin, pamiętając, by nie zdeptać kiełkujących wczesnowiosennych kwiatów. **Pierwsze wysiewy.** W pomieszczeniu możemy już wysiać rośliny jednoroczne z długim okresem wegetacji.

Książka botaniczna: Kathy Willis „Botanicum. Muzeum Roślin”

Pięknie wydana książka, w której rodzice znajdą odpowiedzi na trudne pytania dzieci: Jak wyglądały pierwsze rośliny? A które są największe, najrzadsze, najdziwniejsze, najbrzydsze, najdłużej żyją? Autorka na co dzień kieruje wydziałem naukowym Królewskich Ogrodów Botanicznych. W książce opowiada o roślinach, które żyją w najwyższych górach i najgłębszych dolinach, na biegunach i równiku, na lądzie i w wodzie.

Więcej informacji: Kathy Willis „Botanicum. Muzeum Roślin”, Wydawnictwo Dwie Siostry, 2016.



FOT.: GARDENA.COM

Masz przydomowy ogród, taras, balkon lub parapet, na których uprawiasz rośliny? Podziel się wiedzą i pasją z innymi. Napisz do nas na adres mailowy: biuletyn@poczta.lomianki.pl lub tradycyjnie: Wydział Promocji i Komunikacji Społecznej, ul. Staszica 2, 05-092 Łomianki.

Roślina miesiąca: oczar (*Hamamelis*)

Zdaleka wygląda jak obsypany żółtym puszkim krzew. Z bliska możemy zobaczyć niewiarygodnie cienkie płatki kwiatów i poczuć słodki zapach. Oczary w zależności od odmiany kwitną od grudnia do końca marca na żółto, pomarańczowo lub czerwono. Wyjątkiem jest oczar wirginijski, który kwitnie w październiku i listopadzie. Krzewy te są wyjątkowo odporne na niską temperaturę, dlatego stanowią spektakularną ozdobę zimowego ogrodu. Wymagają jednak ciepłości, bo rosną bardzo wolno, ale jednocześnie nie są absorbujące w uprawie. Lubią słoneczne stanowisko, przepuszczalne, bogate w próchnicę i umiarkowanie wilgotne podłoże, dobrze znoszą także upały.



OCZAR POŚREDNI, FOT.: JERZY STRZELECKI

Miejsce: szklarnie ogrodu botanicznego

Warszawski ogród botaniczny powstał w 1818 r. Zajmował wówczas ponad 20 ha i na jego terenie stały już oranżerie wybudowane za czasów króla Stanisława Augusta Poniatowskiego. Wiemy, że zimą przechowywano w nich drzewka pomarańczowe, które latem na zamkowych tarasach malował Canaletto. Dziś szklarnie przy Łazienkach Królewskich możemy zwiedzać, by przenieść się do świata roślin tropikalnych i subtropikalnych nawet w środku zimy. Cytrusy, figi, palmy i pnącza tworzą gęstą zastonę zieleni, a wielką atrakcją dla zwiedzających stanowią kwitnące storczyki i kamelie japońskie. Możemy także obejrzeć kolekcję sukulentów, wśród których znajdują się przypominające gigantyczne świece amerykańskie kaktusy oraz „żywe kamienie” (*Lithops*) – podobne do szarych kamyczków rośliny z Afryki. W szklarniach rosną też egzotyczne rośliny, które doskonale znamy, choć z zupełnie innej strony, m.in. imbir, kawa czy awokado.

Więcej informacji: Ogród Botaniczny UW, Al. Ujazdowskie 4, sob.-nd. 10-15, www.ogrod.uw.edu.pl.



FOT.: MB

LUDZIE Z PASJĄ: IZABELA WOLSKA-KUŚMIDER

Malarstwo botaniczne to jej pasją i praca. Studiowała w St Albans w Wielkiej Brytanii, jest członkinią słynnych The Society of Botanical Artists i American Society of Botanical Artists. Wystawę jej rysunku i malarstwa botanicznego „Materia Botanica” można obejrzeć w Ogrodzie Botanicznym Uniwersytetu Warszawskiego, gdzie prowadzi także tematyczne warsztaty rysunkowe.



RYŚ. IZABELA WOLSKA-KUŚMIDER (3)

Jak studentka architektury uzyskała dyplom prestiżowego The Society of Botanical Artists?

Uczyłam się w liceum plastycznym, a potem rzeczywiście studiowałam architekturę, jednak pracowałam jako graficzka. Kiedyś do jednego z projektów szukałam rysunku kwiatu jeżówki i w ten sposób odkryłam prace artystów botanicznych. Zainspirowana zaczęłam rysować, a potem myśleć o studiach malarskich w Wielkiej Brytanii.

Podobno to trudne studia.

To były trzy lata codziennej pracy pod okiem bardzo wymagających nauczycieli. Jednak pochłonęły mnie całkowicie, nauczyłam się techniki rysunku, mogłam korzystać z porad nauczycieli, którzy chętnie dzielili się wiedzą i zwracali uwagę na najmniejsze detale. Bo najpierw trzeba nauczyć się patrzeć i widzieć rośliny, żeby później stworzyć rysunek, który będzie przydatny dla botanika.

Prace na wystawie prezentują się lekko, wdzięcznie i subtelnie. Ale praca artysty botanicznego chyba tak nie wygląda.

Często kupuję rośliny, żeby je pociąć, pokroić i obejrzeć z każdej strony, w każdej fazie rozwoju. Hoduję kwiaty w domu, na działce mam zasadzonych między innymi 100 cebulek szachowniczy, bo przymierzam się, by ją narysować. Kiedy malowałam śliwki, w domu były kilogramy owoców. Ale samo malowanie bardzo mnie uspokaja i wycisza, gdy siadam do pracy, przestaje istnieć świat zewnętrzny. Wtedy jestem tylko ja, roślina i kartka.

Wyobrażam sobie, że to musi być praca pod presją czasu. Zdążyć, zanim liście lub kwiaty zwiędną, stracą kolory, zmieni się ich faktura...

Dlatego bardzo ważnym etapem pracy jest szkicowanie na żywo. Trzeba jak najszybciej utrwalić jak najwięcej szczegółów i informacji botanicznych. Kolory kwiatów tego samego gatunku mogą różnić się od siebie w zależności od warunków wzrostu rośliny, gleby, nasłonecznienia. To właśnie szkicownik, a nie zdjęcia są podstawą w pracy artysty botanicznego, ale i samego botanika. Fotografie są przydatne, ale nie oddają subtelnych różnic, pokazują roślinę czy owoc z jednej strony, a tu potrzebna jest synteza i uchwycenie charakterystycznych cech. A wykonując szkice, mogę obejrzeć je z każdej strony i zanotować prawidłowości w budowie, jak sposób łączenia liści z łydą czy choćby układ pestek na truskawce.

Tworzy Pani rodzaj katalogu?

W sezonie dzieje się tak dużo w przyrodzie, że czasu na finalne dopracowanie ilustracji jest dużo mniej. Wtedy robię tysiące szkiców, notatek, zdjęć i próbek kolorystycznych. Zbieram okazy, suszę, pracuję z mikroskopem. Kiedy dostaję zlecenie namalowania rośliny, która nie jest dostępna zimą, to na podstawie szkiców z własnego archiwum mogę wykonać rysunek.

Jakie było do tej pory Pani największe wyzwanie artystyczne?

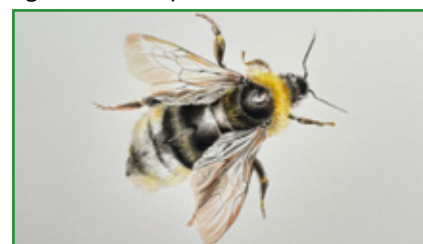
Trudne do namalowania są teoretycznie proste kwiaty czy owoce. W przypadku róży zawsze obawiam się, by nie wyglądała kiczowato. Z pozoru

prosta śliwka jest takim wyzwaniem, że niewielu artystów podejmuje się ją namalować. Albo hiacynt. Hodowałam kiedyś 25 cebulek jednego gatunku i okazało się, że nie wyglądają podobnie – zmieniają kolory, na liściach nieregularnie pojawiają się paski lub cętki. To nie ułatwia pracy. Czasem problem jest natury technicznej. Gdy pracowałam nad ilustracją dziwidła olbrzymiego, nie miałam w domu odpowiednio wielkiego stołu, na którym zmieściłby się cały arkusz papieru.

Ile czasu powstają takie rysunki?

Zanim powstanie rysunek, trzeba się przygotować do jego wykonania. To może trwać parę godzin, dni lub tygodni. Kiedy malowałam trzy ilustracje dziwidła olbrzymiego z Ogródu Botanicznego Uniwersytetu Warszawskiego, trzy-cztery tygodnie poświęcałam na pracę nad bulwą, miesiąc nad pąkiem, a dwa miesiące nad rośliną w pełnym rozkwicie. Rysunek botaniczny bardzo trudny technicznie śliwki – z przekrojem, pestką i owocem – malowałam trzy tygodnie, natomiast pomidora – dwa dni. Nie ma reguły.

Więcej informacji: wystawa „Materia Botanica”, do 31.03, Ogród Botaniczny UW, Al. Ujazdowskie 4, sob.-nd. i dni świąteczne godz. 10-15, www.ogrod.uw.edu.pl.





KAMPINOSKI PARK NARODOWY

Kampinoski Park Narodowy promuje fotografię przyrodniczą, wydaje publikacje edukacyjne i współorganizuje Festiwal Fotografii Przyrodniczej „Wizje Natury”. Wśród pracowników parku jest także wielu fotografów. O łączeniu pasji z pracą rozmawiamy z jednym z kampinoskich edukatorów.

OPRACOWANIE: MONIKA BRODOWSKA

Zrobić dobre zdjęcia przyrodnicze to sztuka. Czy można się do tego przygotować? Do pewnego stopnia. Trzeba jak najwięcej czasu spędzać w terenie z aparatem fotograficznym i odpowiednim obiektywem, jednak najważniejsza jest cierpliwość i uważna obserwacja. Pomaga wiedza o przyrodzie i zachowaniu zwierząt oraz pogodzenie się z tym, że dobre ujęcia... nie zdarzają się często. Warto również poznać sposoby pracy innych fotografów.

Historia wielu zdjęć

FOT.: ARCH. PRYWATNE



O przyrodzie, ulubionych kadrach fotograficznych i porach roku w lesie opowiada Maciej Szajowski z Centrum Edukacji KPN.

Najczęściej fotografuje Pan...

Krajobrazy i ludzi. Czasem fotografuję też łośie, bo ze zwierzętami jest tak, że im są mniejsze, tym szybciej uciekają.

Wcześniej mieszkał Pan w Pieninach, czy fotografowi nie jest trudno na płaskim Mazowszu?

Puszczy Kampinoskiej musiałem się nauczyć, bo w lesie na nizinach pozornie nic się nie dzieje, w górach – wiadomo – gdzie spojrzeć, to ładny widok. Ale wystarczy uważnie się przyjrzeć, przyzwyczaić do lasu o każdej porze roku, by zauważyć złamane drzewo na tle równo rosnącego lasu, nieoczywisty krajobraz... Trzeba poszukać kadru, który opowiada jakąś historię.

A która pora roku opowiada najlepsze historie?

Powiem, która jest dla mnie najmniej ciekawa – to lato, lipiec. Dzień wtedy

jest długi, słońce wysoko, ostre światło. A ja lubię szukać różnych faktur, smug, odbłasków, fotografować pod słońce albo gdy jest pochmurno. Lubię zimę za przymrozki, szron, szadź i śnieg, gdy drzewa wyglądają jak posypane cukrem pudrem, a jesień za kolory i dynamiczną pogodę.

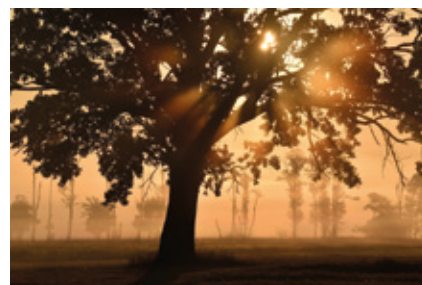
Planuje Pan w specjalny sposób wyprawy fotograficzne?

Zrobiłem kiedyś zdjęcie wilkowi, z emocji trzęsły mi się ręce... Ale takiego spotkania nie sposób zaplanować. Podobnie z krajobrazem. Kiedy się sprawdza pogodę, nastawia na dobre zdjęcia, za bardzo się chce, to nie zawsze wychodzi. Dobre kadry pojawiają się nagle, w nieoczywistych momentach, więc zawsze trzeba mieć przy sobie aparat.

Spotkanie wilka musiało być niezwykle, jednak tego ostatniego wolałby Pan nie widzieć...

W październiku na drodze między Roztoką a Łubcem zginał młody samiec wilka. Na tej drodze regularnie giną też ptaki, dziki, łośie, sarny, lisy, borsuki. Dlatego złożyłem petycję do marszałka województwa mazowieckiego o wprowadzenie odcinkowego pomiaru prędkości na drodze wojewódzkiej nr 579, na trasie przebiegającej przez obszar Kampinoskiego Parku Narodowego. Apele do kierowców nie skutkują, a wystarczy, żeby przestrzegali obowiązujących przepisów ograniczenia prędkości do 60 km/h, by nie ginęły w tym miejscu tyle zwierząt.

Więcej fotografii oraz informacji o petycji (wprowadzenie odcinkowego pomiaru prędkości na drodze nr 579): facebook.com/kampinoskiekrajobrazy.



FOT.: MACIEJ SZAJOWSKI (5)

ADOPTUJ ZWIERZAKA!

Chcesz adoptować psa lub kota? Schronisko Na Paluchu, z którym współpracuje gmina Łomianki, oraz Fundacja Ochrony Zwierząt w Łomiankach przedstawiają podopiecznych czekających na nowy dom. Może któryś z nich zostanie twoim przyjacielem?

OPRACOWANIE: KAROLINA ŻEBROWSKA
FOT.: SCHRONISKO NA PALUCHU



KOPEREK

Mądry, pojętny psiak, choć na początku był nieufny i wystraszony. Najlepiej mu będzie u osób mieszkających w domu z ogrodem w spokojnej okolicy. W Kochającej rodzinie rozkwitnie.

W typie rasy: mieszaniec; wiek: dziewięć lat; płeć: samiec; waga: 15 kg; nr: 0618/21; kontakt w sprawie adopcji: Beata 606 331 925, Rafał 534 494 919.



PIKU VEL NIETZSCHE

Piękny pies z trudną przeszłością. Podażony starszej osobie, pierwszy rok życia spędził na łańcuchu. Jest mądry, zrobił ogromne postępy i ma zadatki na fajnego przyjaciela.

W typie rasy: mieszaniec; wiek: trzy lata; płeć: samiec; waga: 25 kg; nr: 0041/21; kontakt w sprawie adopcji: Angela 573 172 213, Krysia 664 248 224.



MUSZKA

Na spacerach uważna, zainteresowana otoczeniem i zapachami. Lubi smaczki i kontakt z człowiekiem. Mogłaby zamieszkać ze stabilnym dorosłym psem.

W typie rasy: mieszaniec; wiek: siedem miesięcy; płeć: samica; waga: 10 kg; nr: 1855/21; kontakt w sprawie adopcji: Asia 693 120 248.



EDZIA I FREDZIA

Przyjazne wobec ludzi i innych psów. W boksie zachowują czystość, są wysterylizowane. Fredzie czeka operacja łapki (na koszt schroniska). Szukają spokojnego domu.

W typie rasy: mieszaniec; wiek: pięć lat; płeć: samice; waga 26 kg; nr: 1060/21 i 1061/21; kontakt w sprawie adopcji: Agnieszka 604 977 079, Ania 579 529 083.



KALANTYNKA

Uwielbia głośkanie, chętnie bawi się z człowiekiem i innymi kotami. Bardzo lubi dobre jedzonko i miękkie kocyki. Powinna trafić do domu z kotami, bo samotność ją przytłacza.

W typie rasy: europejska; wiek: osiem miesięcy; płeć: samica; waga: 1 kg; nr: 0571/21; kontakt w sprawie adopcji: Dąbrówka 797 198 857, Patrycja 505 804 235.



ERYSTYK

Do schroniska trafił z głęboką raną w okolicach szyi świadcząca o poważnym pogryzieniu. Szczęśliwie ma się już dobrze. Czeką na dom, w którym będzie wiódł spokojne życie seniora.

W typie rasy: europejska; wiek: 11 lat; waga: 5 kg; nr: 1394/21; kontakt w sprawie adopcji: Kasia 669 900 696.

Wszystkie zwierzęta znajdują się w schronisku Na Paluchu: ul. Paluch 2, 02-147 Warszawa.

Więcej informacji: www1.napaluchu.waw.pl oraz www.lomianki.pl.

Gmina Łomianki realizuje program opieki nad zwierzętami i zapobiegania bezdomności. Właściciele zwierząt domowych (psów i kotów) mogą je bezpłatnie wysterylizować/wykastrować i zaszczepić. Wnioski można pobrać ze strony www.lomianki.pl – wystarczy w wyszukiwarce wpisać np. „kastrowanie wniosków”.

NOWE PRZEPISY PRAWA BUDOWLANEGO

Na początku bieżącego roku media informowały o nowych przepisach dotyczących budowy domów mieszkalnych o powierzchni nieprzekraczającej 70 mkw. Wyjaśniamy najważniejsze kwestie związane z taką inwestycją.

TEKST: PIOTR KOWALSKI, DAMIAN SIEMBIDA

Nowelizacja ustawy z 7 lipca 1994 r. Prawo budowlane, która weszła w życie 3 stycznia 2022 r., wprowadziła do katalogu budów i robót budowlanych niewymagających pozwolenia na budowę nowy typ obiektu. Do jego realizacji przewidziano specjalną ścieżkę administracyjną, która w ocenie ustawodawcy ma ułatwić realizację własnych celów i potrzeb mieszkaniowych, a także obniżyć koszty procesu inwestycyjnego.

Jednorodzinne i dwukondygnacyjne

Ustawa dotyczy wolno stojących domów mieszkalnych jednorodzinnych o powierzchni zabudowy do 70 mkw. Zgodnie z przepisami, przez powierzchnię zabudowy rozumie się obszar zajęty przez budynek, mierzony po jego zewnętrznym obrysie. Dodatkowo, przepisy dopuszczają realizację w takim budynku dwóch kondygnacji. Ustawa przewiduje możliwość usytuowania jednego takiego budynku na każde 500 mkw. działki, a obszar jego oddziaływania nie może wykraczać poza granice nieruchomości, na której jest zaprojektowany. W przypadku budynków mieszkalnych uznaje się, że jeżeli budynek zaprojektowany jest z zachowaniem przepisów § 12 ust. 1 rozporządzenia w sprawie warunków technicznych, jakim powinny odpowiadać budynki i ich usytuowanie, oddziaływanie na działki sąsiednie nie występuje. Wspomniany przepis określa dopuszczalne odległości między budynkiem a granicą działki sąsiedniej, czyli:

- 4 m w przypadku budynku zwróconego ścianą z oknami lub drzwiami w stronę tej granicy;
- 3 m w przypadku budynku zwróco-

nego ścianą bez okien i drzwi w stronę tej granicy.

Mniej formalności

Nowe przepisy ułatwiają realizację własnych celów i potrzeb mieszkaniowych. Jednocześnie nakładają na inwestora obowiązek złożenia stosownego oświadczenia wraz z dokumentacją projektową pod rygorem odpowiedzialności karnej za złożenie

fałszywego oświadczenia w rozumieniu Kodeksu karnego. To oznacza, że tak realizowana budowa domu nie może być prowadzona w ramach działalności deweloperskiej czy innej działalności gospodarczej. Inwestor decydujący się na budowę domu do 70 mkw., przeznaczonego na własny użytek, może skorzystać z uproszczonego trybu załatwiania formalności. Obiekt nie wymaga wówczas pozwo-

PROCEDURA ZGŁOSZENIA	SZCZEGÓŁY
Pozwolenie na budowę	Niewymagane
Warunki zabudowy lub zgodność z zapisami MPZP	Wymagane
Czas oczekiwania na warunki zabudowy w przypadku braku MPZP	21 dni
Zgłoszenie:	
Projekt	Budowlany
Projekt zagospodarowania	Tak
Projektant	Uprawniony
Zgłaszanie uwag przez organ administracji architektoniczno-budowlanej	Brak
Zakończenie budowy:	
Użytkowanie obiektu	14 dni od zawiadomienia organu nadzoru budowlanego
Inwentaryzacja geodezyjna	Tak
Organem właściwym, do którego należy kierować zapytania związane z przygotowaniem dokumentacji i załatwieniem formalności, jest Starosta Warszawski Zachodni z siedzibą w Ożarowie Mazowieckim (ul. Poznańska 129/133, 05-850 Ożarów Mazowiecki). Za prowadzenie spraw z zakresu administracji budowlanej odpowiada Wydział Architektury i Budownictwa.	

lenia na budowę, także dokumentacja składana w ramach zgłoszenia budowy nie jest nadmiernie rozbudowana. Inwestor przejmuje na siebie odpowiedzialność i obowiązki związane z budową, dzięki czemu w procesie inwestycyjnym uczestniczy mniej podmiotów (np. nie ma kierownika budowy) i maleją koszty inwestycji.

Geodeta i nadzór budowlany

Utrzymano jednak obowiązek zawiadomienia organu nadzoru budowlanego oraz projektanta sprawującego nadzór nad zgodnością realizacji budowy z projektem o zamierzonym terminie rozpoczęcia robót budowlanych, a także geodezyjnego wyznaczenia terenu, a po wybudowaniu – geodezyjnej inwentaryzacji powykonawczej. Wykonanie tych obowiązków należy do inwestora. W tabeli prezentujemy schemat nowych regulacji.

Obowiązki inwestora

Należy podkreślić, że nowe przepisy z jednej strony dają możliwość podjęcia realizacji małej inwestycji mieszkaniowej w sposób prostszy i oszczędniejszy, ale jednocześnie nakładają na inwestora wiele obowiązków, za które w standardowym procesie budowlanym odpowiada jego inni uczestnicy. Dobrym przykładem są wspomniane wyżej obowiązki kierownika budowy, które w omawianym trybie spoczywają na inwestorze, czyli m.in.

- zabezpieczenie terenu budowy,
- prowadzenie dokumentacji budowy i kierowanie budową w sposób zgodny z projektem, przepisami techniczno-budowlanymi oraz przepisami BHP,
- koordynacja działań na placu budowy,
- stosowanie odpowiednich wyrobów budowlanych w odpowiedni sposób,
- organizacja pomocy poszkodowanym w razie katastrofy budowlanej, zabezpieczenie miejsca i niezwłoczne powiadomienie stosownych służb.

Ryzyko, błędy i odpowiedzialność

Lista obowiązków inwestora jest obszerna i obejmuje zagadnienia z szeroko rozumianej architektury i budownictwa, dlatego warto podkreślić, że osoba realizująca inwestycję powinna posiadać specjalistyczną wiedzę lub ją posiadać, aby z powodzeniem i bez nad-

miernego ryzyka samodzielnie przeprowadzić całą inwestycję. Niestety nie wszyscy o tym wiedzą, co potwierdzają rozmowy z mieszkańcami zainteresowanymi nowymi rozwiązaniami. Wiele osób nie jest świadomych, jaka odpowiedzialność spoczywa na inwestorze i co grozi za niedopełnienie obowiązków lub niefortunny przebieg robót. Dlatego należy zapoznać się z przepisami, nie tylko prawa budowlanego, ale również technicznymi oraz prawem miejscowym i oszacować, czy zamierzenie jest możliwe do zrealizowania. Może bezpieczniejszym i pewniejszym rozwiązaniem okaże się zgłoszenie w trybie tradycyjnym, z pełnym zaangażowaniem pozostałych uczestników procesu budowlanego, m.in. architekta i kierownika budowy. Pomoc specjalistów pozwala oszczędzić wielu problemów i zminimalizować ryzyko popełnienia błędów podczas budowy.

Plan zagospodarowania przestrzennego

Liczne wątpliwości dotyczą także tego, czy prawo do budowy małego domu mieszkalnego można stosować bez ograniczeń na każdej działce. Lokalizacja i parametry takiego budynku muszą być zgodne z zapisami miejscowego planu zagospodarowania przestrzennego (MPZP) lub z decyzją o warunkach zabudowy. W przypadku gdy dana nieruchomość jest objęta ustaleniami MPZP, na inwestorze ciąży obowiązek, by zadbać o zgodność projektu z zapisami planu miejscowego. W przypadku gdy nieruchomość nie jest objęta planem, inwestor ma obowiązek wystąpić dodatkowo do właściwego miejscowo urzędu gminy o decyzję o warunkach zabudowy. W ramach usprawnień przewidzianych dla tego trybu inwestycyjnego czas wydania decyzji został skrócony do maksymalnie 21 dni (zamiast standardowych 90 dni).

Kiedy nie można budować?

Po uzyskaniu decyzji o warunkach zabudowy projekt należy sporządzić z zachowaniem zgodności z treścią decyzji. Budowa domu nie jest możliwa, gdy:

- ustalenia planu miejscowego dla da-

nej nieruchomości nie przewidują lokalizowania na niej zabudowy, np. jest to grunt rolny bez prawa zabudowy, grunt leśny czy inny teren, dla którego zapisy planu nie przewidują lokalizowania zabudowy,

- rozwiązania przyjęte w projekcie są niezgodne z ustaleniami miejscowego planu zagospodarowania przestrzennego lub decyzją o warunkach zabudowy,
- dany teren nie jest objęty ustaleniami miejscowego planu zagospodarowania przestrzennego i nie wydano dla niego decyzji o warunkach zabudowy lub odmówiono inwestorowi jej wydania, np. z powodu braku przesłanek do wydania decyzji czy w przypadku niezgodności zamierzenia z wynikami analizy urbanistycznej.

Przeciwdziałanie niekontrolowanej zabudowie

Podsumowując, nowe przepisy stanowią uproszczenie i przyspieszenie procedur oraz dają każdemu możliwość wybudowania małego domu na własny użytek. Jednocześnie wywołują wiele dyskusji, a ich stosowanie stanowi wyzwanie zarówno dla inwestorów, jak i urzędników. W ramach minimalizowania formalności ustawodawca istotnie ograniczył zakres czynności kontrolnych organów ad-

Utrzymano obowiązek zawiadomienia organu nadzoru budowlanego oraz projektanta sprawującego nadzór nad zgodnością realizacji budowy z projektem, a także geodezyjnego wyznaczenia terenu.

ministracji architektoniczno-budowlanej. Sytuacja ta sprawia, że istnieje obawa o to, czy nie będzie dochodziło do samowolnych działań inwestycyjnych lub zagospodarowywania terenów niezgodnie z ich

przeznaczeniem, co może przynosić negatywne, być może też nieodwracalne skutki dla krajobrazu oraz ekosystemów gminy Łomianki. Z uwagi na dbałość o jakość przestrzeni miejskiej oraz terenów wiejskich gminy w Urzędzie Miejskim w Łomiankach prowadzone są działania nad opracowaniem sposobu monitorowania nowo powstającego zagospodarowania ze szczególnym uwzględnieniem budynków o powierzchni zabudowy nieprzekraczającej 70 mkw., aby móc na bieżąco podejmować czynności w celu przeciwdziałania niekontrolowanej zabudowie.

PRZECZYTAŁEM I POLECAM!

W nowej rubryce biuletynu będziemy zachęcać do czytania, słuchania, oglądania i zwiedzania. Książki, muzykę i wystawy polecać będą osoby, które w mediach społecznościowych w kreatywny sposób dzielą się zainteresowaniami oraz inspirują do działania.

Adrian Sobieszcański



FOT.: ARCH. PRYWATNE

Historyk, warszawianin z zamiłowania i przewodnik z zawodu. Publikuje teksty w miesięczniku „Stolica”, ma słabość do modernistycznych kamienic, dwudziestolecia międzywojennego i historii wojskowości. Wielbiciele detalu architektonicznego znajdą na jego Facebooku oraz Instagramie mnóstwo inspirujących do spacerów i własnych poszukiwań zdjęć (www.facebook.com/warszawskiprzewodnik1, [instagram.com/warszawskiprzewodnik](https://www.instagram.com/warszawskiprzewodnik)). Czytelnikom biuletynu poleca trzy książki o architekturze, ludziach i historii dawnej Warszawy.

„Jeszcze o dawnej Warszawie” Jadwiga Waydel Dmochowska

Dzieciństwo i młodość autorki przypadły na czas belle époque. Z prawdziwą swadą wspomina miasto młodości, opisuje wydarzenia i procesy w niej zachodzące. Dowiemy się, jak zaparzało się herbatę w samowarze i jak wyglądały witryny znanych warszawskich sklepów. Zajrzemy do kawiarni, restauracji oraz nietypowych miejsc, choćby popularnej niegdyś ujeżdżalni przy ul. Litewskiej.



„W dawnych cukierniach i kawiarniach warszawskich” Wojciech Herbaczyński

Jeśli ktoś chciałby dłużej pozostać przy kawiarnianym stoliku, to warto sięgnąć po swoisty przewodnik po lokalach gastronomicznych dawnej stolicy. Czym była „bomba hrabska”? Kto był największym konkurentem Wedla? Albo czy mała czarna z Ziemiańskiej była bardziej mała czy czarna? Autor opisuje nie tylko historię lokali i ich bywalców, lecz także losy ich właścicieli.

„Ostańce” Magdalena Stopa

Autorka wyrывa z niepamięci i utrwala na kartach książki wspomnienia mieszkańców warszawskich kamienic. Niczym na taśmie filmowej pojawiają się obrazy z beztróskiego dzieciństwa, ponurego okresu wojny i powstania warszawskiego oraz ciężkich lat powojennego, budzącego się do życia miasta. Oprócz wspomnień atutem publikacji są wspaniałe fotografie, na których możemy podziwiać obszerne hole kamienic, zdobione sztukateriami klatki schodowe i piękne mieszkania. Wszystko to, co stanowiło o uroku dawnej stolicy.



Spotkanie Klubu

Seniora

W ostatnich dniach stycznia w Centrum Kultury w Łomiankach odbyło się coroczne spotkanie łomiankowskich seniorów.

Celem spotkań jest integracja i wspieranie aktywności osób starszych, ale przede wszystkim zapewnienie im dobrego towarzystwa w pobliżu miejsca zamieszkania. Życzenia zgromadzonym złożyli Krystyna Krasuska, przewodnicząca Klubu Seniora, oraz Janusz Zawadzki, dyrektor Centrum Kultury. / mn

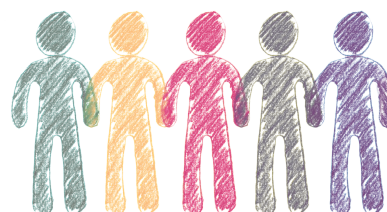


FOT.: AO

Konkurs dla NGO

Zakończył się pierwszy etap konkursu na projekty aktywizujące mieszkańców gminy, które będą realizowane przez organizacje pozarządowe w 2022 r.

Burmistrz Łomianek Małgorzata Żebrowska-Piotrak ogłosiła otwarty konkurs ofert na realizację zadań publicznych przez NGO w bieżącym roku. Wysokość środków budżetowych planowanych na ich realizację to 1,4 mln zł. Nabór ofert zakończył się 25 stycznia br. Wpłynęło 98 wniosków na łączną kwotę ponad 3,2 mln zł. Największym zainteresowaniem cieszyły się zadania związane z profilaktyką zdrowotną i kulturą. Obecnie trwa weryfikacja i ocena złożonych ofert. / az



LUTY

KALENDARZ WYDARZEŃ

Centrum Kultury w Łomiankach,
ul. Wiejska 12A
www.kultura.lomianki.pl

13.02 godz. 19 **Koncert: Łomiankowska Orkiestra Kameralna, bilety: 20 zł.**

25.02 godz. 19 **Scena Zaufek: recital Wojtka Gęsickiego „Życiem się ciesz”, bilety: 10 zł.**

26.02 godz. 15 **Spektakl dla dzieci: „Mama bohatera”, bilety: 16 zł.**

4.03 godz. 19 **Koncert: Joanna Dark „Osiecka, Przybora – ale jazz”, bilety: 36 zł.**

Dom Spotkań Sąsiedzkich,
ul. Parkowa 2, Buraków

Lekcje stepowania: każda sobota
godz. 16.

Integracyjne Centrum
Dydaktyczno-Sportowe, ul. Staszica 2,
Łomianki, www.icds.pl

18.02 godz. 17 i 20 **Kabaret: Hrabi „Ariaci”, bilety: 78–110 zł.**



Więcej wydarzeń kulturalnych:
www.lomianki.pl w zakładce
Kalendarium



13.02 WALENTYNKOWY KONCERT

Łomiankowska Orkiestra Kameralna pod batutą pana Błażeja Sroczyńskiego zagra najpiękniejsze utwory muzyki rozrywkowej i klasycznej. Muzycy zapewniają, że udowodnią wszystkim słuchaczom, iż muzyka łączy pokolenia i nie zna granic.



18.02 KABARET HRABI I CZESŁAW JAKUBIEC

Kabaret Hrabi to esencja purnonsensowego dowcipu i być może jedyny kabaret, na którego spektaklach zdarzają się przypadki zasłabnięcia ze śmiechu. Niezmiennie bawi odkrywczym spojrzeniem na relacje damsko-męskie, niekonwencjonalnym podejściem do wyzwań codzienności i prezentowaniem sposobów na radzenie sobie z przeciwnościami losu. W 2020 r. minęło 18 lat od początku jego działalności. Natomiast Czesław Jakubiec to śpiewak operowy obdarzony poczuciem humoru, dlatego od lat z powodzeniem łączy dwa światy – muzyczny i komediowy.

25.02 RECITAL WOJTKA GĘSICKIEGO

Występ skonstruowany jest zgodnie ze sprawdzonymi zasadami estrady – jest trochę lirycznie, ale również humorystycznie, wręcz kabaretowo. Melodyjność piosenek oraz dobry kontakt wykonawcy z widzem powodują, że publiczność zwykle śpiewa razem z artystą. Na program

koncertu składają się piosenki autorskie Wojtka Gęsickiego, a także utwory specjalnie dla niego napisane przez satyryka Jana Kazimierza Siwka i poetów Jacka Goryńskiego i Krzysztofa Cezarego Buszmana.

26.02 SPEKTAKL DLA DZIECI

Opowieść o relacji dziecka z rodzicem, jej granicach i cienkiej linii pomiędzy opiekuńczością rodzica a niezależnością dziecka. Spektakl „Mama bohatera” realizowany jest w planie żywym i lalkowym, a cała historia jest zagrana, opowiedziana i zaśpiewana. W warstwie plastycznej realizatorzy współpracowali z Alicją Kocurek, ilustratorką i autorką scenografii, której głównym elementem jest spódnica tytułowej mamy bohatera – raz zamkowa góra, a innym razem pałacowa komnata. Metamorfozy pobudzają wyobraźnię widza i za każdym razem zaskakują skojarzeniami oraz iluzją. Czas trwania: ok. 50 min, spektakl dla dzieci od trzeciego r.ż.

4.03 KONCERT JOANNY DARK

Wybór trzynastu piosenek z tekstami geniuszy słowa – Agnieszki Osieckiej i Jeremiego Przybory, które po raz pierwszy w tym zestawieniu zostały zaaranżowane w wersji jazzowej. Artystce będą towarzyszyć: Filip Wojciechowski (piano), Paweł Pańta (kontrabas), Krzysztof Szmańda (instrumenty perkusyjne) i Jerzy Matek (trąbka).



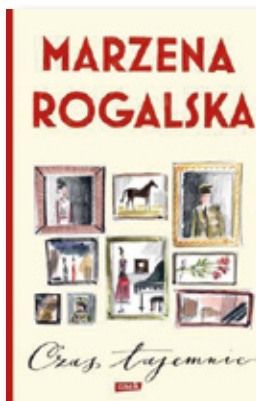
CZYTELNICZY RAJ

KSIĄŻKI POLECA: MICHAŁ KOWALCZYK

„Czas tajemnic”

Marzena Rogalska

Ukryta pod fortepianem dziewczynka podsłuchuje rozmowę ukochanego ojca z dystygowaną panią Doris. Niedługo małą Karolinę i dojrzałą kobietę łączy niezwykła więź. Świat dorosłych jest jednak bardziej skomplikowany, niż jej się wydaje. Serce dziewczyny nie potrafi zabić mocniej aż do momentu spotkania z Jankiem... Pierwszy tom sagi o losach Karli Linde oddaje atmosferę Krakowa lat trzydziestych, artystyczną bohémę Zakopanego i pozorną beztroskę życia w szlacheckim dworku.



„Człowiek o 24 twarzach”

Daniel Keyes

Genialny aktor czy ofiara własnej psychiki? Billy Milligan. Najcieńszy przypadek rozszczepienia osobowości w dziejach. Jak żyć, mając w sobie jednocześnie 24 różne postaci? W jaki sposób przejmują władzę nad jego myślami i czynami? A może wszyscy zaangażowani w sprawę Milligana policjanci, prawnicy i lekarze dają się zwieść grze człowieka, który chce tylko uniknąć kary za popełnione przestępstwa?



„Misja Leona”

Jakub Tylman

Książeczka proekologiczna, poruszająca temat freeganizmu, który przeciwstawia się nadmiernej konsumpcji. Opowiada o lemurze Leonie, który nie potrafi zaakceptować marnotrawienia żywności i rozpoczyna akcję przeciwdziałającą temu procederowi. Czy uda mu się zmienić złe nawyki ludzi?



„Żubr Pompik”

Tomasz Samojlik

Seria książeczek dla dzieci autorstwa biologa, pisarza i rysownika oraz popularyzatora wiedzy o przyrodzie. Pompik i jego żubrza rodzina zamieszkują Puszcę Białowieską, poznają leśną rzeczywistość i reguły rządzące światem przyrody. W serii „Wyprawy” wyruszają w podróż, podczas której zwiedzają parki narodowe. Każda z historii zawiera ciekawostki o roślinności i zwierzętach wybranego parku oraz dodatek specjalny w postaci mapy.



Walentynki z książką

Tradycyjnie 14 lutego zapraszamy naszych czytelników do wyjątkowej zabawy.

Na czym polega akcja „Randka w ciemno z książką”? Przyjdź, wypożycz książkę niespodziankę, rozpakuj paczkę w domu i ciesz się dobrą literaturą. Może być zabawnie i romantycznie, a może trafisz na powieść kryminalną. Wszystko może się zdarzyć! Jedno jest pewne, każdy znajdzie coś dla siebie.

Co się kryje w szafie dziadka?

W styczniu z okazji Dnia Babci i Dziadka odbyły się kreatywne warsztaty dla dzieci.

Co babcia i dziadek robili, kiedy chodzili do szkoły? Jaka była ich ulubiona zabawa? Jak się ubierali, co oglądali lub czytali? Na te pytania próbowali odpowiedzieć uczestnicy bibliotecznych warsztatów „Co się kryje w szafie dziadka?”. Dzieci oglądały fragmenty Polskiej Kroniki Filmowej z lat 70. i 80. XX w. oraz publikacje dotyczące historii Polski i historii mody. Zajrzały także do tajemniczej szafy i mogły skompletować strój w stylu retro. Dziewczynki wybierały sukienki, kapelusiki i naszyjniki, a chłopcy przymierzali marynarki, kaszkiety i krawaty. Później wzięły udział w sesji zdjęciowej i ozdabiali ramki na zdjęcia – piękne pamiątki i prezenty dla dziadków.

Dyskusyjny Klub Książki

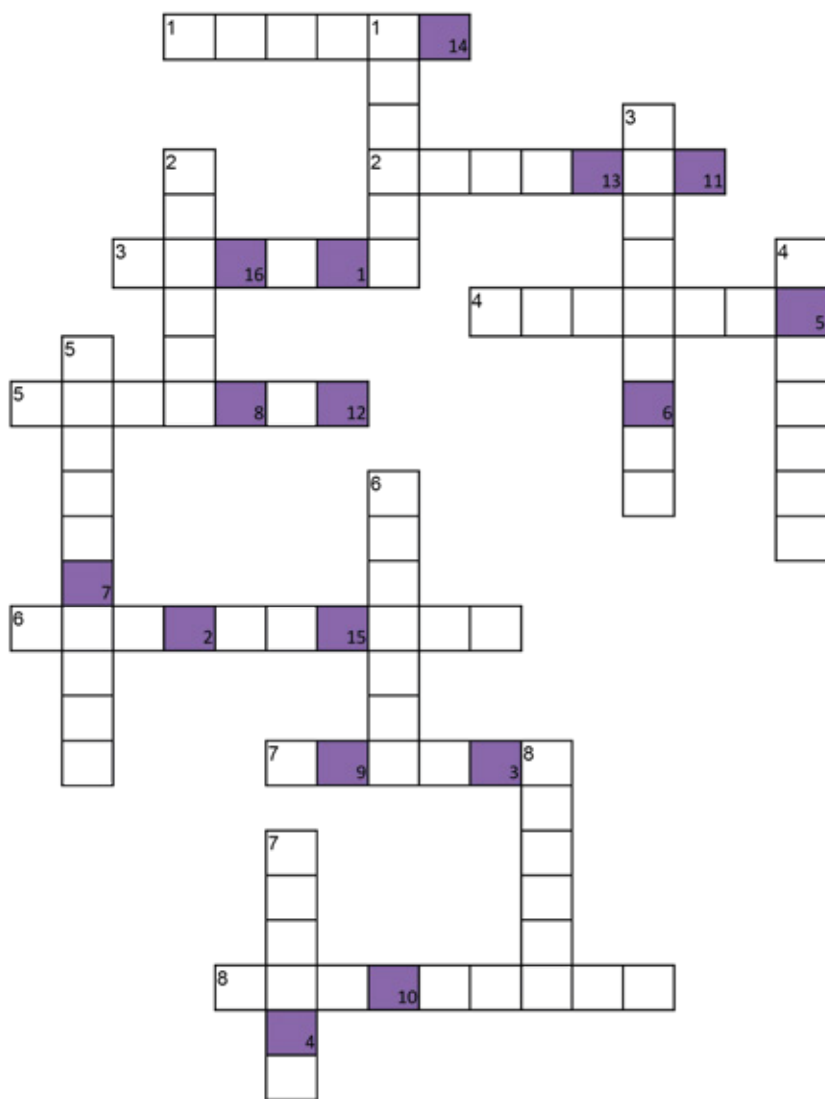
Na lutym spotkaniu klubu będziemy rozmawiać o książce „Gepard” Giuseppe Tomasiego di Lampedusy. Zapraszamy!

Opowieść o niezwykłym człowieku, arystokracji i erudycie, a zarazem wnikliwe studium poświęcone zawirowaniom historii i nieuchronnym przemianom społecznym. Literackie arcydzieło doczekało się setek wydań i przekładów na wiele języków. Na jego podstawie powstał film Luchina Viscontiego, który w 1963 r. otrzymał Złotą Palmę na festiwalu w Cannes. Po polsku powieść ukazała się pod tytułem „Lampart” (1961), a w nowym przekładzie jako „Gepard” (2009).

Więcej informacji: spotkanie w bibliotece 22 lutego o godz. 18, ul. Wiejska 12A, wstęp wolny.



KRZYŻÓWKA



1 2 3 4 5 6 7

8 9 10 11 12 13 14 15 16

1 kolorowa kratka z indeksem dolnym – oznacza literę do hasła

11 biała kratka z indeksem górnym – hasło pionowo/poziomo

Poziomo

1. Garaż dla samolotów.
2. Zakończenie karnawału.
3. Powierzchnia odbijająca światło w kierunku fotografowanego obiektu.
4. Złośliwa ironia, drwina lub szyderstwo.
5. Zimowa stolica Polski.
6. Chroniony ptak z masywnym dziobem.
7. Nazwisko współautora obrazu „Bitwa pod Racławicami”.
8. Ruda z kitą.

Pionowo

1. Kraj w południowo-zachodniej Afryce.
2. Stynne Ravela.
3. Łączenie elementów, np. zapożyczonych z różnych stylów lub epok.
4. Minerał o fioletowej barwie.
5. Inaczej uzdrowisko.
6. Człowiek wszytkowiedzący.
7. Popularna na Bałkanach.
8. Australijskie zwierzę.

KONKURS

CO TO ZA MIEJSCE I GDZIE SIĘ ZNAJDUJE?

Nagrodę niespodziankę otrzyma pierwsza osoba, która nadeśle prawidłową odpowiedź do redakcji (ul. Staszica 2, 05-092 Łomianki, biuletyn@poczta.lomianki.pl). Na odpowiedzi czekamy do 20 lutego.

Wysyłka odpowiedzi oznacza zgodę na przetwarzanie danych osobowych autora (imię i nazwisko, adres pocztowy, mail, nr tel.) w celu przeprowadzenia konkursu wraz z publikacją danych zwycięzcy. Autor ma prawo do wglądu do swoich danych, włącznie z ich zmianą i wniesieniem sprzeciwu. Administrator danych: Urząd Miejski w Łomiankach (e-mail: um@poczta.lomianki.pl).

Rozwiązanie konkursu „Gdzie znajduje się to miejsce?” z nr. 1 Biuletynu Informacyjnego Miasto i Gmina Łomianki. Prawidłowa odpowiedź: **Budowa przedszkola publicznego w Dąbrowie**. Nagrodę wygrała pani **Izabela Remiszewska**. Po jej odbiór zapraszamy po uprzednim umówieniu się telefonicznym (22 768 62 18).

Dziękujemy za nadesłane odpowiedzi. Zachęcamy do udziału w kolejnych konkursach.



Biuletyn Informacyjny Miasto i Gmina ŁOMIANKI.

Wydawca: Urząd Miejski w Łomiankach, ul. Staszica 2 (ICDS), e-mail: biuletyn@poczta.lomianki.pl.

Redaktor naczelna: Monika Jakubiak-Rososzczuk.

Koncepcja redakcyjna: Monika Jakubiak-Rososzczuk.

Projekt i skład graficzny: Małgorzata Kąkol.

Zdjęcie na okładce: Artur Osiał.

Druk: Drukarnia Szmydt, ul. Płocka 38B, 09-500 Gostynin
Nakład: 10 500 egz.

Biuletyn dostępny w Urzędzie Miejskim w Łomiankach.

Materiałów niezamówionych redakcja nie zwraca.

Zastrzegamy sobie prawo skracania tekstów i zmiany tytułów.

Nie publikujemy reklam.

HARMONOGRAM ODBIORU ODPADÓW KOMUNALNYCH LUTY – MARZEC 2022

		ODPADY KOMUNALNE	BIOODPADY KUCHENNE	SZKŁO	PAPIER	PLASTIK, METAL
LUTY	REJON 1 poniedziałek	7.02, 21.02	7.02, 21.02	21.02	21.02	21.02
	REJON 2 wtorek	8.02, 22.02	8.02, 22.02	22.02	22.02	22.02
	REJON 3 środa	9.02, 23.02	9.02, 23.02	23.02	23.02	23.02
	REJON 4 środa	9.02, 23.02	9.02, 23.02	23.02	23.02	23.02
	REJON 5 czwartek	10.02, 24.02	10.02, 24.02	24.02	24.02	24.02
	REJON 6 piątek	11.02, 25.02	11.02, 25.02	25.02	25.02	25.02
	REJON 7 poniedziałek	14.02, 28.02	14.02, 28.02	28.02	28.02	28.02
	REJON 8 wtorek	1.02, 15.02	1.02, 15.02	1.02	1.02	1.02
	REJON 9 środa	2.02, 16.02	2.02, 16.02	2.02	2.02	2.02
	REJON 10 środa	2.02, 16.02	2.02, 16.02	2.02	2.02	2.02
	REJON 11 czwartek	3.02, 17.02	3.02, 17.02	3.02	3.02	3.02
	REJON 12 piątek	4.02, 18.02	4.02, 18.02	4.02	4.02	4.02
	REJON 13 poniedziałek, wtorek, piątek	7.02, 14.02, 21.02, 28.02	7.02, 14.02, 21.02, 28.02	7.02, 14.02, 21.02, 28.02	4.02, 11.02, 18.02, 25.02	1.02, 8.02, 15.02, 22.02.
MARZEC	REJON 1 poniedziałek	7.03, 21.03	7.03, 21.03	21.03	21.03	21.03
	REJON 2 wtorek	08.03, 22.03	08.03, 22.03	22.03	22.03	22.03
	REJON 3 środa	9.03, 23.03	9.03, 23.03	23.03	23.03	23.03
	REJON 4 środa	9.03, 23.03	9.03, 23.03	23.03	23.03	23.03
	REJON 5 czwartek	10.03, 24.03	10.03, 24.03	24.03	24.03	24.03
	REJON 6 piątek	11.03, 25.03	11.03, 25.03	25.03	25.03	25.03
	REJON 7 poniedziałek	14.03, 28.03	14.03, 28.03	28.03	28.03	28.03
	REJON 8 wtorek	1.03, 15.03, 29.03	1.03, 15.03, 29.03	1.03, 29.03	1.03, 29.03	1.03, 29.03
	REJON 9 środa	2.03, 16.03, 30.03	2.03, 16.03, 30.03	2.03, 30.03	2.03, 30.03	2.03, 30.03
	REJON 10 środa	2.03, 16.03, 30.03	2.03, 16.03, 30.03	2.03, 30.03	2.03, 30.03	2.03, 30.03
	REJON 11 czwartek	3.03, 17.03, 31.03	3.03, 17.03, 31.03	3.03, 31.03	3.03, 31.03	3.03, 31.03
	REJON 12 piątek	4.03, 18.03	4.03, 18.03	4.03	4.03	4.03
	REJON 13 poniedziałek, wtorek, piątek	7.03, 14.03, 21.03, 28.03	7.03, 14.03, 21.03, 28.03	7.03, 14.03, 21.03, 28.03	4.03, 11.03, 18.03, 25.03	1.03, 8.03, 15.03, 22.03, 29.03

WAŻNE!

Od 1 lipca 2021 r. stawki za odpady naliczane są od ilości zużytej wody.

Miesięczna stawka opłaty za odbiór odpadów wynosi 11,20 zł za 1 m³ zużytej wody na cele bytowe w całym gospodarstwie domowym. Średnie miesięczne zużycie wody można obliczyć na podstawie rocznego zestawienia zużycia wody przekazanego przez ZWiK.

Jeśli nieruchomości nie są podłączone do sieci wodociągowo-kanalizacyjnej, czyli nie są opomiarowane, wówczas stosuje się uśrednioną stawkę 3 m³ miesięcznie na osobę. W taki sam sposób rozliczać się

będą osoby, które są podłączone do sieci wod.-kan. krócej niż 12 miesięcy.

Suma ilości zużytej wody z ostatnich sześciu okresów rozliczeniowych (czyli 12 miesięcy) : 12 miesięcy = średnie miesięczne zużycie wody x 11,20 zł za 1 m³ = miesięczna opłata za gospodarowanie odpadami.

Obowiązują częściowe zwolnienia z opłaty za gospodarowanie odpadami komunalnymi:

- 2 zł miesięcznie od osoby zamieszkującej budynek jednorodzinny kompostującej bioodpady w kompostowniku przydomowym; bioodpady kuchenne i bioodpady zielone z takiej posesji nie będą odbierane,

- 8 zł miesięcznie dla właścicieli nieruchomości, gdzie zamieszkują rodziny wielodzietne, o których mowa w Ustawie z dnia 5 grudnia 2014 r. o Karcie Dużej Rodziny, od każdego posiadacza Karty Dużej Rodziny zamieszkującego daną nieruchomość. Zwolnienie dotyczy wszystkich mieszkańców bez względu na rodzaj zamieszkiwanych budynków.

Opłatę należy wносить do 15 dnia każdego miesiąca, z góry za dany miesiąc. Wpłaty można dokonać gotówką w kasie Mazowieckiego Banku Spółdzielczego w Łomiankach lub przelewem na swój indywidualny rachunek bankowy.

**URZĄD MIEJSKI**

ul. Warszawska 115 (budynek główny)
tel. (22) 768 63 24
www.lomianki.pl

FILIA WYDZIAŁU KOMUNIKACJI STAROSTWA POWIATU WARSZAWSKIEGO ZACHODNIEGO

ul. Staszica 2, 05-092 Łomianki
tel. 22 888 98 76 – sprawy związane z prawem jazdy
tel. 22 888 98 75 – sprawy związane z rejestracją samochodów

STAROSTWO POWIATOWE

ul. Poznańska 129/133, 05-850 Ożarów Mazowiecki, tel. (22) 733 72 00

OŚRODEK POMOCY SPOŁECZNEJ

ul. Szpitalna 7, Łomianki, tel. (22) 751 90 57

PUNKT INTERWENCJI KRZYSOWEJ

ul. Szpitalna 7, Łomianki, tel. (22) 732 70 85

ZESPÓŁ INTERDYSCYPLINARNY DS. PRZECIWDZIAŁANIA PRZEMOCY W RODZINIE

ul. Szpitalna 7, Łomianki, tel. (22) 751 90 57 (czynny w godz. 8:00–20:00)

GMINNA KOMISJA ROZWIĄZYWANIA PROBLEMÓW ALKOHOLOWYCH

ul. 11 Listopada 96 budynek B, Łomianki
tel. 516 768 864 (w godzinach pracy komisji)
e-mail: gkrpa@poczta.lomianki.pl
Spotkania GKRPA odbywają się w każdą środę w godz. 16:00–19:00

CENTRUM KULTURY

ul. Wiejska 12A, Łomianki,
tel. (22) 751 35 02, 503 575 123

ICDS: ul. Staszica 2, tel. (22) 751 04 74

BIBLIOTEKA PUBLICZNA

ul. Wiejska 12A, Łomianki, tel. (22) 751 32 23
www.biblioteka.lomianki.pl

SZKOŁY

SP nr 1 w Łomiankach tel. (22) 751 15 54
SP nr 2 w Łomiankach tel. (22) 510 484 999
SP nr 3 w Łomiankach tel. (22) 751 56 10
SP w Dziekanowie Leśnym tel. (22) 751 20 88
SP w Dziekanowie Polskim tel. (22) 751 10 23
SP w Sadowej tel. (22) 751 25 10
Publiczne LO tel. (22) 751 60 84

KML: tel. (22) 751 33 79; (22) 751 21 75

Rozkłady jazdy:

www.kmlomianki.info/rozklady-jazdy.html

ZWIK: tel. (22) 751 35 04

zwik@zwik-lomianki.pl

Pogotowie wodociągowe ZWIK 606 399 893

OCHOTNICZA STRAŻ POŻARNA

OSP Łomianki ul. Wiejska 12,
tel. (22) 751 32 22

OSP Dziekanów Polski ul. Rolnicza 427,
tel. 538 359 125.

POLICJA

Komisariat Policji, ul. Warszawska 87, Łomianki
telefon czynny całą dobę:
tel. (22) 732 11 20, faks: 47 724 38 30

Rejon nr 1, dzielnicowy: st. sierż. Jacek Adamczyk,
tel. (22) 732 11 20, kom. 600 997 647

Rejon nr 2, dzielnicowy: asp. szt. Marcin Ohirko,
tel. (22) 732 11 20, kom. 600 997 641

Rejon nr 3, dzielnicowy: mł. asp. Tomasz Oracki,
tel. (22) 732 11 20, kom. 600 997 664

STRAŻ MIEJSKA

ul. Warszawska 87, Łomianki
tel./faks: (22) 751 35 03, tel. alarmowy: 986

NOCNA POMOC MEDYCZNA

NZOZ ŁOMIANKI
ul. Warszawska 31,
tel. 22 250 28 01 w. 8

ZDROWIE

Przychodnia Łomianki SPZZLO Warszawa-Żoliborz
ul. Szpitalna 6, tel. (22) 751 10 55

Przychodnia Lekarska Przy Polmo Łomianki S.A.

ul. Warszawska 31, tel. (22) 751 69 91

Centrum Medyczne ROYALMED

ul. Wiślana 36, tel. 533 702 703

Centrum Medyczne CMP

ul. Warszawska 55, tel. (22) 737 50 50

AWARIE

Pogotowie wodociągowe: tel. 606 399 893

Pogotowie energetyczne: **991**

Pogotowie gazowe: **992**

Awarie oświetlenia ulic: tel. 22 768 62 32

Awarie sygnalizacji świetlnej: tel. 501 260 930

TELEFONY ALARMOWE

112 numer alarmowy na terenie UE do powiadomienia o zagrożeniu zdrowia, życia, mienia

998 Straż pożarna

997 Policja

999 Pogotowie ratunkowe

986 Straż miejska

ZAMÓWIENIA PUBLICZNE

RZP.271.37.2021 Opracowanie kompleksowej dokumentacji projektowo-kosztorysowej w ramach „Projektu i budowy ul. Kownackiej” (zad. 2020/22). Zawarto umowę z wykonawcą PRO STUDIO Pracownia Projektowa Sp. z o.o., ul. Górczewska 181 lok. 507B, 01-459 Warszawa.

RZP.271.38.2021 Obsługa prawna Urzędu Miejskiego w Łomiankach i jednostek pod-

ległych od 1 stycznia 2022 r. do 31 grudnia 2022 r. Trwa procedura wyłonienia wykonawcy.

RZP.271.39.2021 „Odbiór i zagospodarowanie odpadów komunalnych ulegających biodegradacji oraz choinek świątecznych z terenu gminy Łomianki oraz z terenu Gminnego Punktu Selektywnego Zbierania Odpadów przy ul. Brukowej 2A od 1 stycz-

nia 2022 r. do 31 grudnia 2022 r.”. Wpłynęły trzy oferty. Trwa ich weryfikacja i ocena.

RZP.271.40.2021 „Opracowanie Planu zrównoważonej mobilności miejskiej (SUMP) dla obszaru funkcjonalnego Warszawa Zachód wraz z wykonaniem strategicznej oceny oddziaływania na środowisko oraz promocją SUMP”. Wpłynęły dwie oferty. Trwa ich weryfikacja i ocena.

ZMIANA REJONÓW ODBIORU ODPADÓW KOMUNALNYCH

Wykonawca dokonał drobnych zmian w dotychczasowych rejonach. Warto sprawdzić, w którym rejonie znajduje się Państwa posesja.

Szczegóły na www.lomianki.pl w zakładce Gospodarka odpadami oraz na ulotkach dostarczonych przez wykonawcę do Państwa skrzynek.

MAKSYMALNE STAWKI OPŁAT

Nowelizacja ustawy o utrzymaniu czystości i porządku w gminach wprowadziła maksymalną wysokość opłaty za gospodarowanie odpadami komunalnymi obliczoną na podstawie ilości zużytej wody.

W grudniu 2021 r. Rada Miejska w Łomiankach przyjęła uchwałę, która dostosowała lokalne prawo do aktualnych wymogów ustawowych. Bez zmian pozostała stawka opłaty za odpady – 11,20 zł za 1 m sześć. wody zużytej na cele byto-

we. Nowy wzór deklaracji umożliwił jednak wyliczenie opłaty z uwzględnieniem stawki maksymalnej narzuconej przez ustawodawcę, czyli 7,8 proc. dochodu rozporządzalnego na gospodarstwo domowe (obecnie 149,68 zł). Osoby, które płać więcej niż 149,68 zł, powinny złożyć nową deklarację i na tej podstawie dokonywać opłaty. Przy zmianie uchwały doprecyzowano także zasady dotyczące m.in. wspólnych przyłączy wody dla kilku nieruchomości lub nieruchomości podłączonych wyłącznie do wody, bez podłączenia do kanalizacji. / Urszula Wysocka



ROZLICZ PIT

W ŁOMIANKACH

W zeznaniu podatkowym wpisz swój łomiankowski adres zamieszkania

Wypełnij odpowiednie rubryki w zeznaniu podatkowym:

1. W formularzu PIT-37 w części B zeznania wpisz adres zamieszkania na terenie gminy Łomianki 31.12.2021 r.
2. W formularzu PIT-37 w części A zeznania wpisz adres Urzędu Skarbowego Warszawa-Bielany: ul. Skalbmierska 5, 01-844 Warszawa.

W przypadku gdy z podatku rozlicza pracodawca, poinformuj go o miejscu zamieszkania w gminie Łomianki.

**37,81 proc. wszystkich dochodów
bieżących gminy**

pochodzi z podatków PIT i CIT.

